

WARRANTY

Limited Warranty Policy in the United States and Canada

athena TECHNOLOGIES® warrants this product to the retail purchaser against any failure resulting from original manufacturing defects in workmanship or materials. The warranty is in effect for a period of: Speaker Section-five (5) years, Amplifier Section-one (1) year from date of purchase from an authorized **athena** TECHNOLOGIES® dealer and is valid only if the original dated bill of sale is presented when service is required.

The warranty does not cover damage caused during shipment, by accident, misuse, abuse, neglect, unauthorized product modification, failure to follow the instructions outlined in the owner's manual, failure to perform routine maintenance, damage resulting from unauthorized repairs or claims based upon misrepresentations of the warranty by the seller.

Warranty Service

If you require service for your **athena** speaker(s) at any time during the warranty period, please contact:

- 1) the dealer from whom you purchased the product(s),
- 2) **athena NATIONAL SERVICE**, 203 Eggert Road, Buffalo, N.Y. 14215
Tel: 716-896-9801 or
- 3) **athena** TECHNOLOGIES®, a division of Audio Products International Corp.,
3641 McNicoll Avenue, Toronto, Ontario, Canada, M1X 1G5,
Tel: 416-321-1800.
- 4) Additional service centers can be found by checking the **athena** TECHNOLOGIES® website: www.athenaspeakers.com or, by calling either of the above numbers.

You will be responsible for transporting the speakers in adequate packaging to protect them from damage in transit and for the shipping costs to an authorized **athena** service center or to **athena** TECHNOLOGIES®. If the product is returned for repair to **athena** TECHNOLOGIES® in Toronto or Buffalo, the costs of the return shipment to you will be paid by **athena**, provided the repairs concerned fall within the Limited Warranty. The **athena** Warranty is limited to repair or replacement of **athena** products. It does not cover any incidental or consequential damage of any kind. If the provisions in any advertisement, packing cartons or literature differ from those specified in this warranty, the terms of the Limited Warranty prevail.

GARANTIE

Garantie aux États-Unis et au Canada

La société **athena** garantit cet appareil contre toute défectuosité attribuable aux pièces d'origine et à la main-d'oeuvre. Cette garantie est valide pendant une période de cinq (5) ans (enceinte) et d'un (1) an (amplificateur) à partir de la date d'achat auprès d'un revendeur **athena** TECHNOLOGIES® agréé ; la garantie ne sera honorée que sur présentation d'une pièce justificative de la date d'achat.

La garantie ne couvre aucun dommage subi pendant le transport ou imputable à un accident, à une utilisation impropre ou abusive, à la négligence, à une modification non autorisée, à la non-observance des instructions décrites dans le manuel de l'utilisateur ou des directives d'entretien, ni aucun dommage subi par suite de réparations non autorisées ou de réclamations fondées sur une mauvaise interprétation des conditions de la présente garantie par le revendeur.

Service sous garantie

Dans l'éventualité où une réparation deviendrait nécessaire pendant la période de couverture de la garantie, communiquez avec :

- 1) le revendeur auprès de qui l'appareil a été acheté,
- 2) **athena NATIONAL SERVICE**, 203, Eggert Road, Buffalo, N.Y. 14215,
tél. : 716-896-9801 ou
- 3) **athena** TECHNOLOGIES®, 3641, avenue McNicoll, Toronto (Ontario), Canada,
M1X 1G5, tél. : 416-321-1800.
- 4) Pour connaître l'adresse de tous nos centres de service, consultez le site Web de **athena** TECHNOLOGIES® à www.athenaspeakers.com ou composez l'un des numéros indiqués plus haut.

Le propriétaire de l'appareil est responsable de son emballage et de tous frais d'expédition à un centre de service **athena** agréé ou à **athena** TECHNOLOGIES®. Si l'appareil est expédié à **athena** TECHNOLOGIES® à Toronto ou à Buffalo aux fins de réparation, les frais de réexpédition seront assumés par **athena** à la condition que les réparations effectuées soient couvertes par la garantie. La garantie est limitée à la réparation ou au remplacement des appareils fabriqués et distribués par **athena**. Elle ne couvre aucun dommage indirect ou consécutif de quelque nature que ce soit. Si les conditions accompagnant toute publicité, emballage ou documentation divergent de celles de la présente garantie, les conditions de la présente garantie prévaudront.

o w n e r s m a n u a l

Micra System
MS
MC
M225



IMPORTANT SAFETY INSTRUCTIONS - READ CAREFULLY !

Caution: To prevent the risk of electrical shock, match wide blades of plug to wide slot, fully insert. Caution: The unit is still connected to the mains even if switched off.

Read Instructions: All safety and operating instructions should be read before the product is operated.

Retain Instructions: Safety and operating instructions should be retained for future reference.

Heed Warnings: All warnings on the product & operation instructions should be adhered to.

Follow Instructions: All operating and use instructions should be followed.

Cleaning: Unplug the product from the wall before cleaning. Do not use aerosol or liquid cleaners, just a damp cloth.

Attachments: Do not use attachments not recommended by the product manufacturer as they may cause hazards.

Water and moisture: Do not use this product near water. Do not expose this apparatus to dripping or splashing and ensure that no objects filled with liquids are placed on the apparatus.

Ventilation: Openings in the cabinet are provided for ventilation and to ensure reliable operation and protect it from overheating so they must not be blocked or covered by placing the product on a bed, sofa or other similar surface. This product should not be placed in a built-in installation such as a bookcase or rack unless proper ventilation is provided or the manufacturer's instructions have been adhered to.

Power Sources: This product should be operated only from the type of power source indicated on the marking label. If you are not sure of the type of power supply in your home, call your local power company.

Grounding or Polarization: This product may be equipped with a polarized alternating current line plug. This plug will fit the power outlet in only one way as a safety feature. If you are unable to insert the plug, try reversing it.

If the plug should still fail to fit, contact your electrician to replace your outlet. Do not defeat the safety purpose of the plug.

Power Cord Protection: Power supply cords should be routed so that they are not likely to be walked on or pinched by items placed upon or against them, paying particular attention to cords at plugs, convenience receptacles and the point where they exit from the product.

Overloading: Do not overload wall outlets or extension cords, as this can result in a risk of electrical shock.

Object and Liquid Entry: Never push objects of any kind into this product through openings as they may touch dangerous voltage points or short out parts that can result in a fire or electrical shock. Never spill liquid of any kind on the product.

Servicing: Do not attempt to service this product yourself as openings or removing covers may expose you to dangerous voltage or other hazards. Refer all servicing to qualified personnel.

Heat: This product should be situated away from heat sources such as radiators, heat registers, stoves, or other appliances (including amplifiers) that produce heat.

Non-Use Periods: The power cord of the product should be unplugged from the outlet when left unused for a long period of time.

Damage Requiring Service: The product should be serviced by qualified personnel when:

- A. The power supply cord or the plug has been damaged; or
- B. Objects have fallen, or liquid has been spilled into the appliance; or
- C. The product has been exposed to rain; or
- D. The appliance does not appear to operate normally or exhibits a marked change in performance; or
- E. Product has been dropped, or the enclosure damaged.
- F. If the product does not operate normally by following the operating instructions.

NOTE: This equipment has been tested and found to comply with the limits for a Class B digital device, pursuant to part 15 of the FCC Rules. These limits are designed to provide reasonable protection against harmful interference in a residential installation. This equipment generates, uses and can radiate radio frequency energy and, if not installed and used in accordance with the instructions, may cause harmful interference to radio communications. However, there is no guarantee that interference will not occur in a particular installation. If this equipment does cause harmful interference to radio or television reception, which can be determined by turning the equipment on and off, the user is encouraged to try to correct the interference by one or more of the following measures:

- Reorient or relocate the receiving antenna.
- Increase the separation between the equipment and receiver.
- Connect the equipment into an outlet on a circuit different from that to which the receiver is connected.
- Consult the dealer or an experienced radio/TV technician for help.



The lightning flash with arrowhead symbol. Within an equilateral triangle is intended to alert the user to the presence of uninsulated "dangerous voltage" within the products enclosure that may be of sufficient magnitude to constitute a risk of electric shock to persons.



The exclamation point within an equilateral triangle is intended to alert the user to the presence of important operating and maintenance (servicing) instructions in the literature accompanying the appliance.

Please take the time to read all of the instructions contained in this manual to make certain your system is properly installed and functioning correctly. Please retain the carton and packing materials for this product to protect it in the event it ever has to be shipped to a service center for repairs. Product received damaged by a service center that has been shipped by an end user in anything other than the original packaging will be repaired, refurbished, and properly packaged for return shipment at the end user's expense.

INTRODUCTION

Congratulations on your purchase of **athena TECHNOLOGIES**® speakers! Proprietary technology and high quality manufacturing will allow you to enjoy the most natural and accurate music reproduction for many years. The advice offered in this manual is aimed at helping you maximize and maintain peak performance, and therefore, your listening satisfaction. Please take the time to read all of the instructions contained in this manual to make certain your system is properly installed and functioning correctly.

BREAK-IN PERIOD

We strongly advise that you resist the temptation to play the **athena TECHNOLOGIES**® speakers to their full capabilities or experiment with critical placement and listening until they have been properly broken in. This process should last approximately 50 to 100 hours of music playback. This can be easily be done by putting your compact disc player on Repeat mode, while playing a CD with a wide dynamic range at normal listening levels.

athena TECHNOLOGIES® COMPANY BACKGROUND

athena TECHNOLOGIES® is the newest division of Audio Products International Corp., known throughout the industry as "API". A Canadian company founded in 1975, The API factory is a modern 165,000 square foot research, development and manufacturing facility located in Toronto, Canada. API is one of the largest speaker manufacturers in the world, distributing products to over 60 countries worldwide. A talented research and development team utilizes advanced computer-based design and sophisticated measurement techniques in its ongoing quest for new and better acoustic technologies. This research is based upon the years of pioneering psycho-acoustic research developed in conjunction with the Canadian "National Research Council" (NRC), to create speakers that achieve high performance in typical home listening environments. Extensive research into every aspect of the speaker is analyzed and evaluated before the design stage begins, a concept that we refer to as a holistic design approach. This method guarantees that the finest components and materials are made and tested with sophisticated manufacturing and quality control techniques to ensure exceptional performance that is superior to speakers costing several times their price.

AMPLIFIER REQUIREMENTS

The **athena TECHNOLOGIES**® Micra series is designed to be extremely efficient. The entire series is designed to be 8 ohm compatible allowing playback on almost any amplifier or receiver on the market. Most amplifiers with a power rating of 20-100 watts per channel will effectively operate **athena TECHNOLOGIES**® speakers.

Warning: If an amplifier or receiver is over-driven, the resulting distortion is actually many times greater than its rated power. Over-driven amplifier distortion is called "Clipping", easily identified by its fuzzy, distorted sound, and can damage any speaker. The volume control of most amplifiers and receivers is a logarithmic type, which means that full power may be reached with the volume control set at as little as the halfway point. Operating the loudness, treble, or bass controls increases power output well beyond rated levels. The warranty on your speakers is therefore void if the voice coils are burned or damaged as a result of overpowering or clipping.

DIAGRAM 7 - Center Channel Installation - On Wall

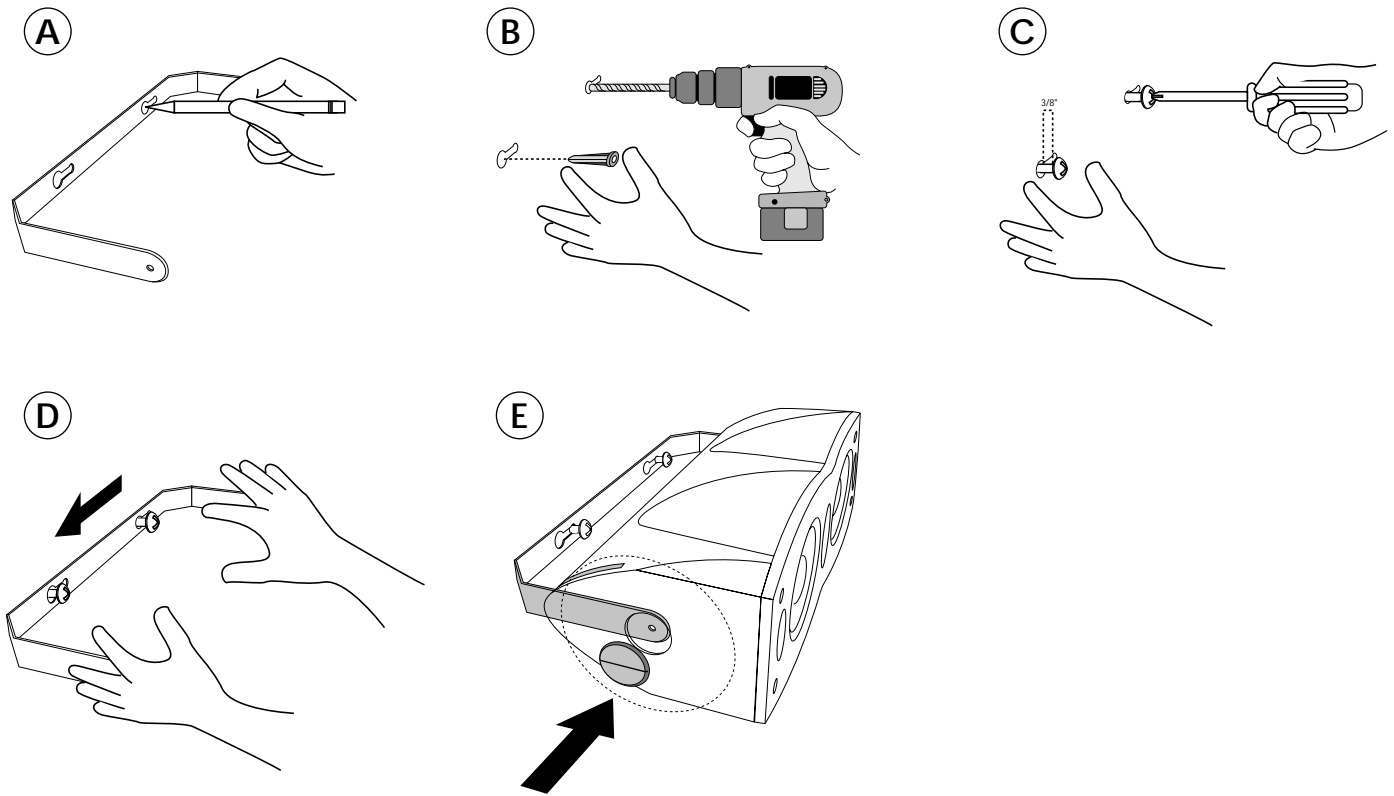
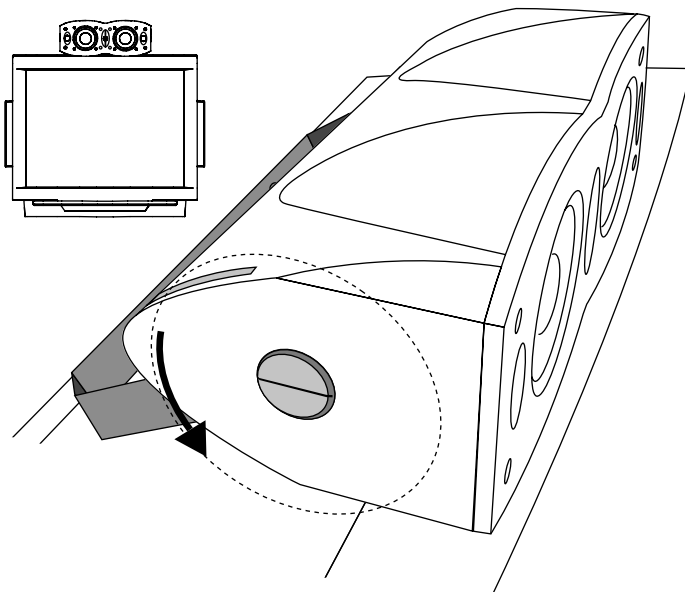


DIAGRAM 8 - Center Channel Installation - On TV or Shelf



CABINET CARE

Great care and craftsmanship have gone into the construction and finish of the cabinet. Periodically use a soft, dry cloth to remove dust or fingerprints. Do not use paper towel or other abrasive materials as it may damage the finish.

NOTE: Please retain the carton and packing material for the **athena** TECHNOLOGIES® speakers to protect them in the event of a move or if they need to be shipped to a service center. Product received damaged by a service center that has been shipped by the end user in other than the original packaging will be repaired, refurbished and properly packaged for return shipment at the end user's expense.

SPEAKER AND SUBWOOFER PLACEMENT - (SEE DIAGRAMS 1 AND 2)

MS Front Speaker placement

For best stereo imaging, the left and right speakers should be the same distance from their respective side walls. If the distance from one speaker to the listener is very different from the other it can affect the soundstage or stereo imaging. Therefore, the ideal position is having the speakers equidistant to the listener.

A general guideline for speaker placement is to set up the space between speaker and listener at approximately 1-1/2 times the distance between the speakers. For example, if the speakers are placed a minimum of 6-feet (1.8m) apart (the absolute minimum), the best seating position would be 9-feet (2.4m) away.

MC Center Channel placement

A center channel can be expected to reproduce as much as 60% of a movie's soundtrack, most of which is dialogue. In order to maintain the effect of voices emanating from the actor's mouth, the MC should be centrally located between the left and right main channels and placed above or below the television. Be sure that the front baffle is flush with the front face of the television or cabinet to maximize dispersion.

MS Surround Speaker placement

The surround speakers can be positioned in a variety of locations. The surround placement is usually dictated by the room, where the walls and room boundaries happen to be, and where speaker cable can be easily run.

The most common surround speaker locations are the following:

Side walls: For best results in side wall mounting applications, position the speakers adjacent to and slightly behind the primary listening area at a height of approximately 6 feet.

Rear walls: For best results mounting on a rear wall, position the speakers so they flank the main listening area and point towards the front of the room. They should be raised to a height of approximately 6 feet and should ideally have a space of 6 feet between them.

Ceiling Mount: The MS speaker bracket is designed for ceiling mount as well, and this can solve many installation problems. Place the speakers behind and angled down towards the seating areas.

If you have followed these guidelines, then there should be speakers surrounding your listening area, which will result in the encompassing surround sound feeling. These are basic guidelines and can be tailored to suit the décor of your room.

M225 Active Subwoofer placement

The M225 subwoofer can be placed virtually anywhere in your listening room, however interactions between the subwoofer and your room's acoustic properties will have some impact on the overall bass performance. Start off by placing the subwoofer near a corner, or against a wall, which will produce maximum bass output, but may result in a "boomy" bass reproduction. Move the subwoofer away from the wall or corner in stages to find the position that yields maximum bass output without "boominess". It is important to leave at least 4 inches (10cm) of clearance space between the subwoofer and walls or room furnishings.

SPEAKER AND SUBWOOFER CONNECTIONS

Caution: * Turn off all power in your audio/video system before proceeding with your installation. Not doing so could result in potential damage to the system.

CONNECTING THE SPEAKERS (SEE DIAGRAM 3)

On the rear of your **athena** TECHNOLOGIES® MS and MC speakers are red and black spring connectors. Using standard speaker wire, connect the system one channel at a time, and start your process at the Receiver. Connect the speaker wire from the positive (RED +) terminal on the receiver to the positive (RED+) terminal on the speaker. Connect the negative (BLACK-) terminal on the receiver to the negative (BLACK-) terminal on the speaker. Do this one channel at a time until all of your speakers are connected properly. Be careful to correctly match positive and negative, as well as the correct speaker to the correct channel.

NOTE: If you inadvertently reverse one of the connections (i.e. red to black), you will notice a severe lack of bass from your system. This is called wiring the system "Out of Phase". If this occurs, check the wiring and re-connect as necessary.

CONNECTING THE M225 SUBWOOFER

Using the low level RCA subwoofer output on your Receiver (Recommended)

Connect a single RCA to RCA interconnect cable to the "subwoofer output" jack from your receiver to the RCA "subwoofer input" on the rear panel of the subwoofer. Please read the "Subwoofer Controls" section to ensure all the controls are set-up correctly for this purpose.

Using High Level Speaker connectors (for receivers without Subwoofer Output Jacks)

Using traditional speaker wire, connect a pair (left and right) of speaker cables from your Receiver's Front Speaker Output terminals to the Speaker Input terminals of the M225 subwoofer. If you have two sets of Front Speaker terminals on the receiver, (Speaker A and B) use Speaker B terminals. Speaker A terminals should be used for the front speakers.

SUBWOOFER SET UP AND CALIBRATION

SUBWOOFER CONTROLS

"Bass Level" Control

This rotary control adjusts the output level of your **athena** TECHNOLOGIES® M225 subwoofer and should be used to balance the level of the subwoofer with that of your main speakers.

Adjust the volume control according to taste, but try to maintain a neutral balance, and not a "bass-heavy" or "boomy" sound.

NOTE: The Bass Level Control is designed to adjust the balance between your subwoofer and main speakers and should not be used as a substitute for the bass and loudness controls on your amplifier or receiver.

FOR SPEAKER INSTALLATION (SEE DIAGRAMS 4 THROUGH 8)

WARRANTY FOR UNITED STATES AND CANADA

(see back cover)

WARRANTY OUTSIDE OF THE UNITED STATES AND CANADA:

Product warranties may be legislated differently from one country to another. Ask your local dealer for details of the LIMITED WARRANTY applicable in your country.

athena TECHNOLOGIES®, SCT™, and Create Your Sound™, are trademarks of Audio Products International Corp. "Dolby", "Dolby Pro-Logic", and "Dolby Digital" are trademarks of Dolby Laboratories Licensing. "DTS" is a trademark of Digital Theater Systems Inc.

IMPORTANTES CONSIGNES DE SÉCURITÉ - LIRE ATTENTIVEMENT !

Mise en garde : Afin de prévenir le risque de choc électrique, insérer à fond la lame la plus large de la fiche dans la fente la plus large de la prise. Attention : l'appareil demeure sous tension même s'il est hors marche.

Lire les instructions : Il est fortement recommandé de lire toutes les consignes de sécurité et la notice d'utilisation avant de faire fonctionner l'appareil.

Conserver les instructions : Conserver les consignes de sécurité et la notice d'utilisation pour consultation ultérieure.

Observer les mises en garde : Observer toutes les mises en garde apposées sur l'appareil et contenues dans la notice d'utilisation.

Suivre les instructions : Se conformer à toutes les instructions d'installation et d'utilisation.

Nettoyage : Débrancher le cordon d'alimentation de l'appareil avant de le nettoyer. Ne jamais utiliser de produits liquides à nettoyer ni de nettoyeurs en aérosol. Nettoyer avec un chiffon humide.

Accessoires : Afin de prévenir les dommages, n'utiliser que les accessoires recommandés par le fabricant.

Eau et humidité : Ne pas utiliser cet appareil dans un endroit où il pourrait devenir mouillé (près d'une baignoire, d'un évier, d'un lavabo ou d'une piscine, ou encore dans un sous-sol humide). Ne jamais placer un récipient contenant un liquide sur l'appareil.

Aération : Ne pas obstruer ou recouvrir les fentes et les ouvertures de l'enceinte : elles assurent l'aération et le bon fonctionnement de l'appareil et le protègent contre la surchauffe. Ne pas placer l'appareil sur un lit, un canapé, un tapis ou une surface similaire. Ne pas placer l'appareil dans une installation fermée telle une bibliothèque ou un meuble stéréo à moins qu'une aération adéquate soit assurée ou que les instructions du fabricant aient été observées.

Alimentation : Ne faire fonctionner cet appareil que sur une source d'alimentation conforme au type indiqué sur l'étiquette de marquage. En cas de doute, consulter le détaillant ou la compagnie d'électricité.

Mise à la terre ou polarisation : Le cordon d'alimentation de l'appareil peut être muni d'une fiche polarisée (fiche avec lames de largeur différente). Une telle fiche ne peut être introduite dans la prise que dans un seul sens. Il s'agit là d'une importante caractéristique de sécurité. Si la fiche ne peut être insérée à fond dans la prise, l'inverser et essayer à nouveau. Si cela ne règle pas le problème, communiquer avec un électricien pour faire remplacer la prise. Ne PAS faire échec aux fins de protection de la fiche polarisée.

Protection du cordon d'alimentation : Les cordons d'alimentation devraient être placés de manière à prévenir tout risque d'écrasement ou de pincement par des objets. Apporter une attention toute particulière aux points de connexion et de branchement.

Surcharge : Afin de prévenir tout risque de décharges électriques ou d'incendie, ne pas surcharger les prises de courant ou les cordons prolongateurs.

Objets étrangers et déversement de liquide : Afin de prévenir tout risque d'incendie ou de décharges électriques, ne jamais insérer d'objet d'aucune sorte dans l'appareil. Protéger l'appareil contre tout risque de déversement de liquide.

Réparation : Ne pas tenter de réparer l'appareil soi-même ; le fait d'ouvrir l'appareil ou d'en retirer les couvercles peut vous exposer à des risques de décharges électriques. Confier toute réparation à un technicien qualifié.

Sources de chaleur : Ne pas placer l'appareil à proximité d'une source de chaleur telles que radiateurs, bouches d'air chaud, cuisinières ou autres.

Période de non utilisation : Si l'appareil n'est pas été utilisé pendant une longue période, débrancher le cordon d'alimentation.

Dommages nécessitant une réparation par un technicien qualifié :

- La fiche ou le cordon d'alimentation de l'appareil est endommagé.
- Des objets sont tombés sur l'appareil, ou il a subi un déversement de liquide.
- L'appareil a été exposé à la pluie.
- L'appareil ne semble pas fonctionner normalement, ou son rendement s'est modifié brusquement.
- L'appareil a été échappé, ou son coffret endommagé.
- Malgré la conformité aux directives d'utilisation, l'appareil ne fonctionne pas normalement.

NOTA : Suite à des vérifications poussées, cet appareil a été jugé conforme aux normes relatives aux dispositifs numériques de classe B du FCC, partie 15. Ces normes sont conçues pour assurer une protection raisonnable contre les interférences nuisibles dans une installation résidentielle. Cet appareil génère, utilise et peut émettre de l'énergie radiofréquence et, dans le cas où il ne serait pas installé ou utilisé conformément aux instructions, peut causer une interférence nuisible aux communications radio. Toutefois, il n'y a aucune garantie que de telles interférences ne peuvent survenir dans un endroit donné. Dans l'éventualité d'une telle interférence, ce qui peut être vérifié en coupant puis en rétablissant le contact sur l'appareil, il est recommandé que l'utilisateur tente de remédier au problème en prenant l'une ou l'autre des mesures suivantes :

- Réorienter ou déplacer l'antenne réceptrice.
- Éloigner l'appareil du récepteur.
- Brancher l'appareil dans une prise ou un circuit autre que celui sur lequel fonctionne le récepteur en question.
- Consulter le revendeur ou un technicien qualifié.



L'éclair à extrémité flechée placé dans un triangle équilatéral est destiné à attirer l'attention de l'utilisateur sur la présence d'une « tension potentiellement dangereuse » et non isolée se trouvant dans les limites du coffret de l'appareil dont la puissance est suffisante pour constituer un risque important d'électrocution.



Le point d'exclamation placé dans un triangle équilatéral sert à attirer l'attention de l'utilisateur sur d'importantes instructions relatives au fonctionnement et à l'entretien (dépannage) dans le manuel qui accompagne l'appareil.

Veillez lire attentivement toutes les instructions pour vous assurer que vos enceintes sont installées de manière appropriée et qu'elles fonctionnent correctement. Conserver le carton et les matières d'emballage en vue de protéger les enceintes dans l'éventualité où il deviendrait nécessaire de les expédier à un centre de service pour fins de réparation. Tout appareil qui est expédié par l'utilisateur dans un emballage autre que celui d'origine et qui serait reçu endommagé, sera réparé, remis en état et emballé pour expédition aux frais de l'utilisateur.

AVANT-PROPOS

Nous vous félicitons d'avoir choisi les enceintes acoustiques **athena TECHNOLOGIES®** ! Une technologie exclusive et la haute qualité des procédés de fabrication vous permettront de tirer plaisir, de longues années durant, d'une restitution musicale aussi naturelle que précise. Les conseils donnés dans ce manuel vous aideront à obtenir et à maintenir un rendement optimal et, par conséquent, une entière satisfaction. Veuillez donc lire attentivement toutes les instructions pour vous assurer que vos enceintes sont installées de manière appropriée et qu'elles fonctionnent correctement.

PÉRIODE DE RODAGE

Nous vous recommandons fortement de résister à la tentation de faire fonctionner immédiatement les enceintes **athena TECHNOLOGIES®** à leur pleine puissance. Essayez divers positionnements et faites de l'écoute jusqu'à ce que les enceintes soient judicieusement placées et bien rodées. Le processus est tout simple : mettez votre lecteur de disques compacts en mode répétition et faites jouer un CD avec une dynamique étendue et à un niveau d'écoute moyen, durant une période de 50 à 100 heures environ.

athena TECHNOLOGIES® : UN BREF HISTORIQUE

athena TECHNOLOGIES® est la plus récente division de Audio Products International Corp., société bien connue dans l'industrie sous l'acronyme « API ». Entreprise canadienne fondée en 1975, API poursuit des activités de recherche, de développement et de production dans des installations modernes de 165 000 pi2 situées à Toronto (Canada). API figure parmi les plus grands fabricants d'enceintes acoustiques au monde, et ses produits sont distribués dans soixante pays. Toujours en quête de technologies acoustiques supérieures et novatrices, la talentueuse équipe de recherche-développement d'API dispose d'instruments métrologiques perfectionnés et d'outils évolués de conception assistée par ordinateur. Ses travaux s'appuient sur des années de recherche de pointe en psychoacoustique, conjointement avec le Conseil national de recherches du Canada (CNRC), en vue de concevoir des enceintes à haut rendement dans l'environnement d'écoute résidentiel type. Chaque aspect de l'enceinte fait l'objet d'une analyse et d'une évaluation poussées avant même le début de la conception, une approche que nous qualifions d'holistique. Cette méthode assure que les matériaux et les composants de premier choix sont fabriqués et mis à l'essai au moyen de techniques avancées de fabrication et de contrôle de la qualité. Aussi, n'est-il pas étonnant que leur performance soit nettement supérieure à celle d'enceintes vendues à des prix beaucoup plus élevés.

AMPLIFICATEURS RECOMMANDÉS

Les enceintes Micra de **athena TECHNOLOGIES®** sont conçues pour démontrer une très grande efficacité. L'ensemble des enceintes de la série est compatible avec une impédance de 8 ohms, permettant ainsi leur raccordement à presque n'importe quel amplificateur ou récepteur. La plupart des amplificateurs avec une puissance nominale de 20 W à 100 W par canal seront ainsi en mesure de prendre en charge les enceintes de **athena TECHNOLOGIES®**.

Mise en garde : Lorsqu'un amplificateur est surchargé, la distorsion résultante est en fait plusieurs fois plus élevée que sa puissance nominale. Cette distorsion, appelée écrêtage, est facilement identifiable par le son flou et distordu produit, et peut irrémédiablement endommager un haut-parleur. La commande de volume sur la grande majorité des amplificateurs et récepteurs est de type logarithmique, ce qui signifie que la puissance maximale peut être atteinte même lorsque la commande est en position médiane. Les effets combinés du réglage du compensateur physiologique et des commandes de tonalité – graves et aigus – peuvent amener la puissance de sortie bien au-dessus des niveaux nominaux. Aussi, la garantie sur les enceintes sera-t-elle nulle dans l'éventualité où les bobines mobiles seraient brûlées ou endommagées en raison d'une surcharge ou d'un écrêtage.

Installation

DIAGRAM 4 - Wall Installation - 90°

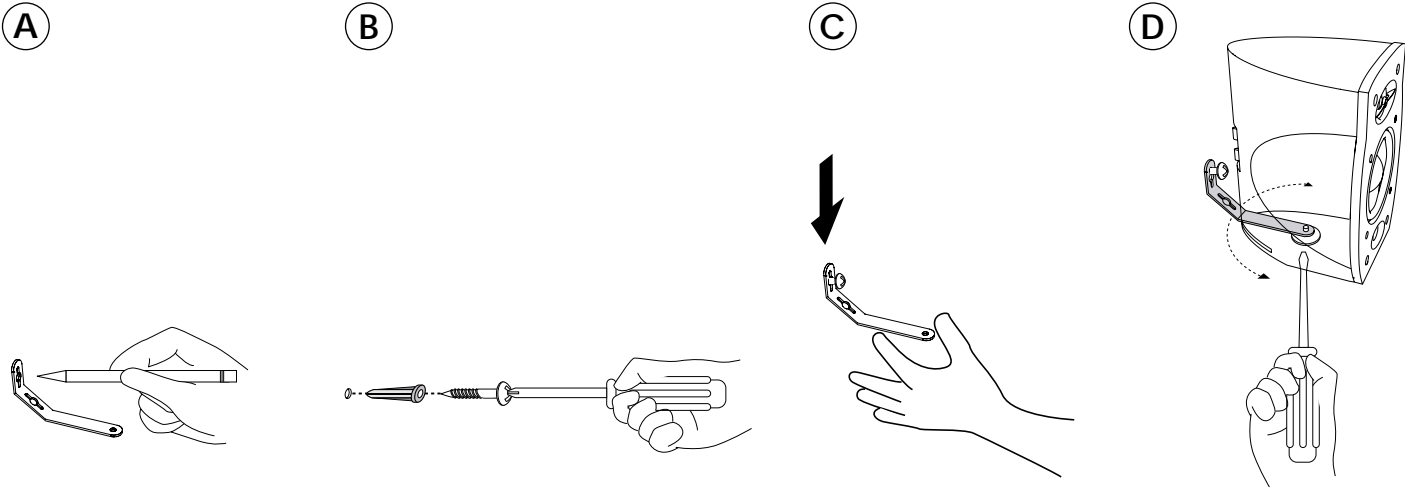


DIAGRAM 5 - Wall Installation - 45°

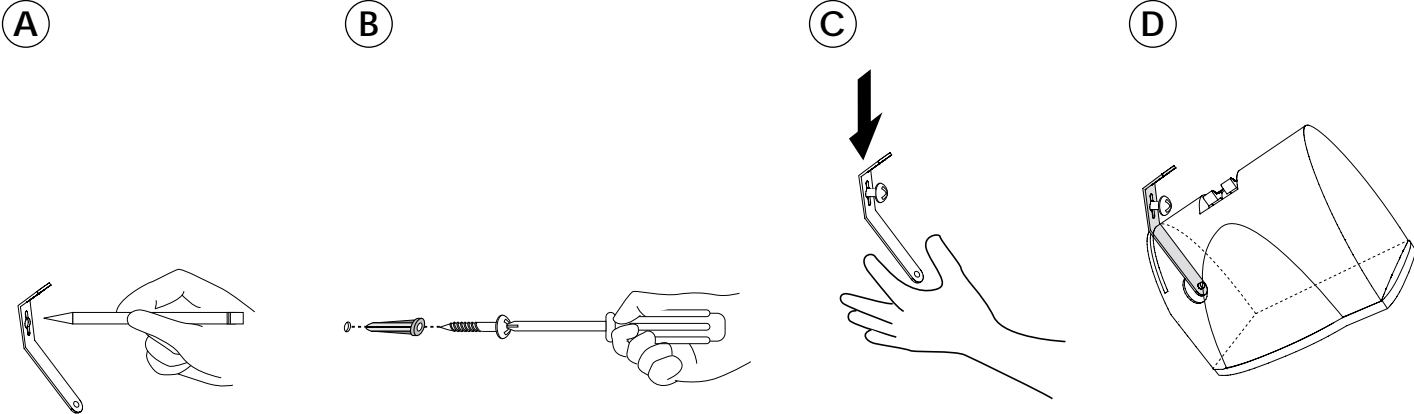
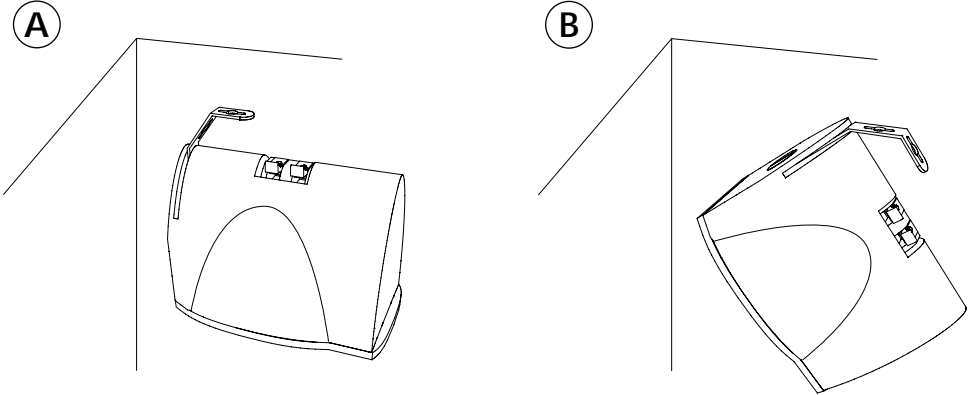


DIAGRAM 6 - Ceiling Mount



Speaker Placement

DIAGRAM 1

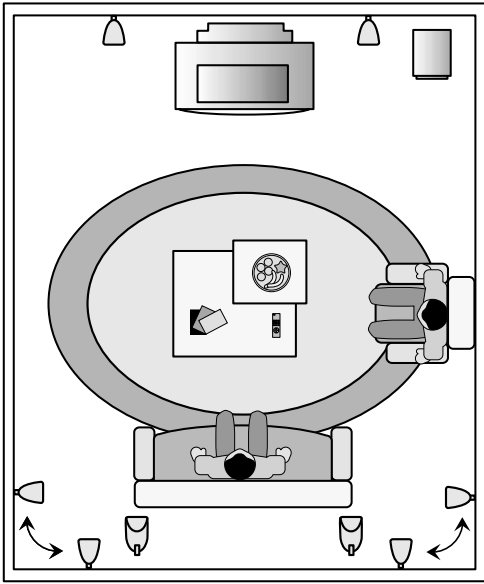
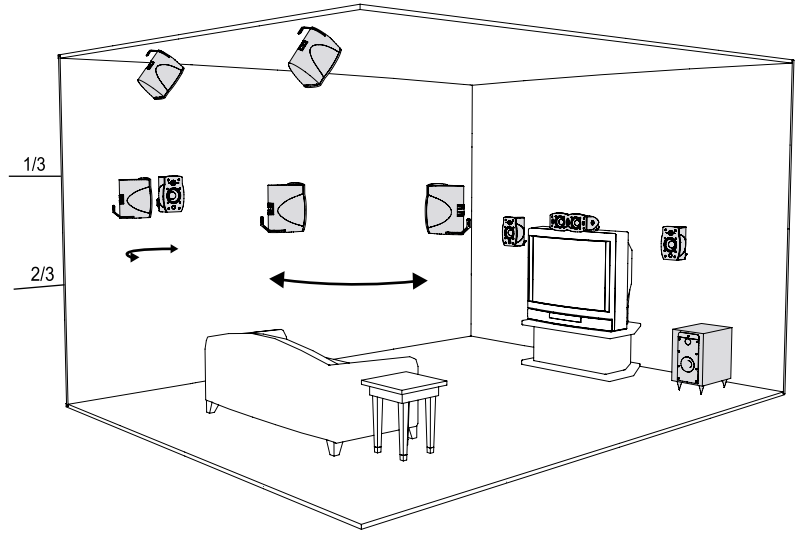
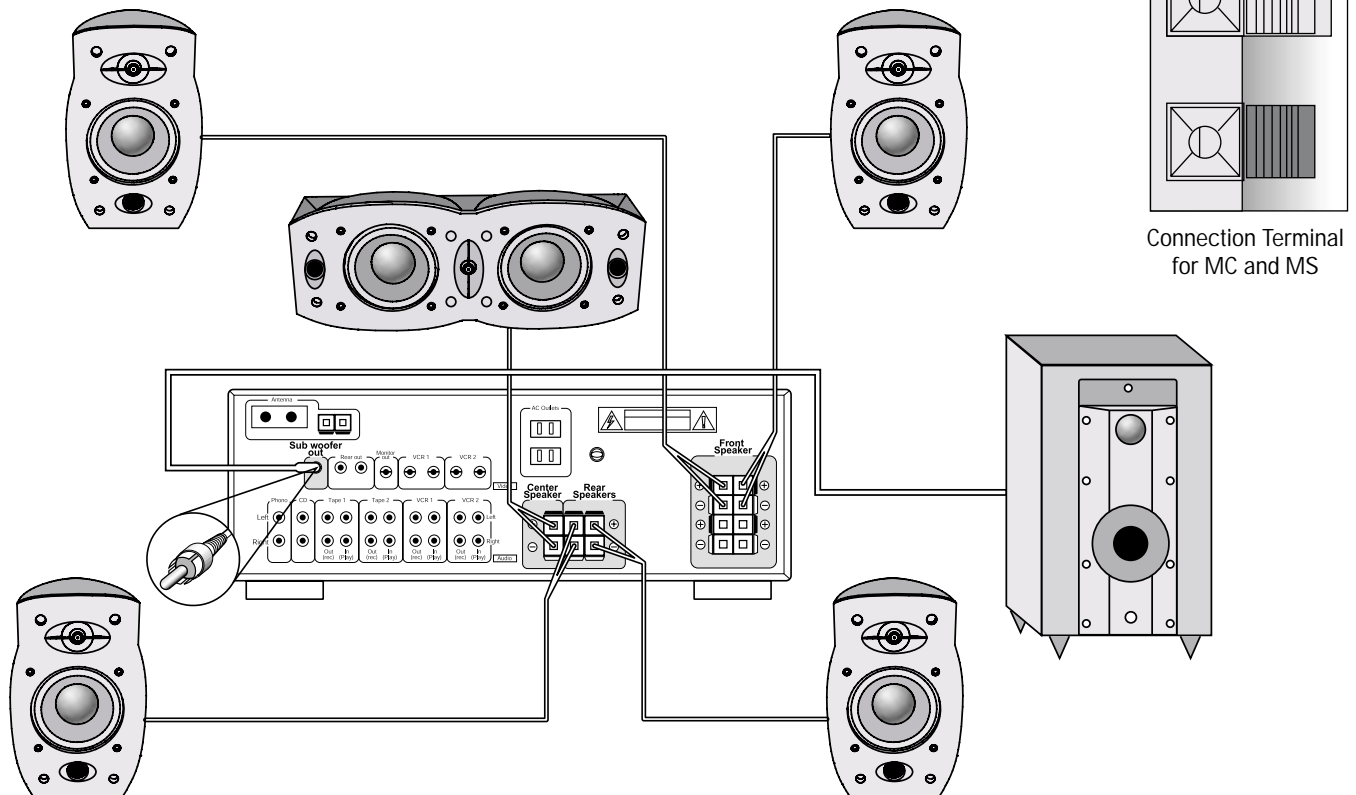


DIAGRAM 2



Connections

DIAGRAM 3



ENTRETIEN DU COFFRET

Toute une somme d'expertise et de soins a présidé à la construction et à la finition des coffrets de vos enceintes. Essayez-les régulièrement avec un chiffon doux et sec pour éliminer la poussière et les marques de doigt. Évitez les essuie-tout en papier et les produits abrasifs – ils pourraient abîmer le fini.

IMPORTANT : Conserver le carton et les matières d'emballage en vue de protéger les enceintes dans l'éventualité où il deviendrait nécessaire de les expédier à un centre de service pour fins de réparation. Tout appareil qui est expédié par l'utilisateur dans un emballage autre que celui d'origine et qui serait reçu endommagé, sera réparé, remis en état et emballé pour expédition aux frais de l'utilisateur.

POSITIONNEMENT DES ENCEINTES (VOIR LES FIGURES 1 ET 2)

Enceintes avant (MS)

Pour obtenir la meilleure image stéréo, placez les enceintes de droite et de gauche à égale distance des murs latéraux. Par ailleurs, un écart important entre l'espace séparant la position d'écoute et chacune des enceintes pourrait déformer le paysage sonore et l'image stéréo. En conséquence, nous recommandons de positionner les enceintes à une distance équivalente de la position d'écoute.

En règle générale, la distance entre les enceintes et la position d'écoute devrait être de 1,5 fois la distance entre les enceintes elles-mêmes. Par exemple, si les enceintes sont à 1,8 m (6 pi) l'une de l'autre (distance minimale absolue), la meilleure position d'écoute serait à 2,4 m (9 pi) de chacune d'elles.

Enceinte canal centre (MC)

En général, près de 60 % de la bande son des films – surtout les dialogues – transitent par le canal centre. Pour maintenir l'illusion que les voix proviennent de la bouche des comédiens, l'enceinte MC devrait être placée à égale distance des canaux principaux de droite et de gauche, au-dessus ou au-dessous du téléviseur. Alignez le baffle avant de l'enceinte MC avec l'écran du téléviseur ou le boîtier, pour optimiser le rayonnement.

Enceintes ambiophoniques (MS)

Les enceintes ambiophoniques peuvent être disposés à différents endroits dans la pièce d'écoute. Leur positionnement est généralement fonction des caractéristiques de la pièce, c'est-à-dire tant ses dimensions que l'endroit par où il est possible de faire passer les câbles.

Les positionnements les plus courants sont les suivants.

Murs latéraux : Afin d'étendre au maximum le champ ambiophonique, placez les enceintes de chaque côté et légèrement en retrait de la principale position d'écoute, à une hauteur d'environ 1,8 m (6 pi).

Mur arrière : Pour maximiser le champ ambiophonique, orientez les enceintes vers la position d'écoute principale, mais pas trop directement. Elles devraient être à une hauteur d'environ 1,8 m (6 pi) et, idéalement, à une distance de 1,8 m (6 pi) l'une de l'autre.

Au plafond : Le support pur l'enceinte MS permet également un montage mural, ce qui peut contourner certains problèmes d'installation. Placez les enceintes derrière la position d'écoute et orientées vers celle-ci.

Si vous avez suivi ces indications, les enceintes devraient entourer l'aire d'écoute, créant ainsi un environnement sonore enveloppant (ambiophonique). Ces règles générales peuvent être adaptées à l'agencement de la pièce : elles vous aideront toutefois à créer un ample champ sonore ainsi qu'une ambiance se prêtant à tous les genres musicaux et à tous les formats.

Enceinte avec amplificateur pour extrêmes-graves (M225)

Vous pouvez placer l'enceinte M225 presque n'importe où dans la pièce sans craindre d'affecter l'image stéréo de vos enceintes principales. Sachez toutefois que les interactions entre les extrêmes-graves et les propriétés acoustiques de la pièce ont des répercussions sur le rendement dans le grave. Commencez par placer l'enceinte près d'un coin ou contre un mur, ce qui confèrera une puissance maximum au rendu dans le grave mais pourrait aussi produire un son « caverneux ». Ensuite, éloignez lentement, un petit peu à la fois, l'enceinte du coin jusqu'à ce que vous trouviez la position offrant le rendu à la fois le plus puissant et le mieux défini. Il est important de laisser un jeu d'au moins 10 cm (4 pouces) entre l'enceinte les murs ou le mobilier enfin d'obtenir un rendement optimal.

RACCORDEMENT DES ENCEINTES

Mise en garde : Afin de prévenir tout risque de les endommager, coupez le contact sur tous les appareils de la chaîne avant de raccorder les enceintes.

RACCORDEMENTS (VOIR FIGURE 3)

Sur le panneau arrière des enceintes MS et MC vous trouverez des connecteurs à ressort rouge et noir. Avec un fil de haut-parleur ordinaire, faites les raccordements un canal à la fois en commençant sur le récepteur. Reliez le connecteur positif (ROUGE +) du récepteur au connecteur positif (ROUGE +) de l'enceinte. Ensuite, reliez le connecteur négatif (NOIR -) du récepteur au connecteur négatif (NOIR -) de l'enceinte. Procédez un canal à la fois jusqu'à ce que toutes les enceintes aient été raccordées adéquatement. Veillez à relier les connecteurs positifs et négatifs les uns aux autres respectivement et chaque enceinte au canal approprié.

IMPORTANT : Si l'une ou l'autre des connexions devait être inversée (noir à rouge, par exemple), le rendu dans le grave laisserait beaucoup à désirer. Cette erreur de connexion est appelée « câblage déphasé ». Dans une telle éventualité, vérifiez les raccordements et apportez les correctifs qui s'imposent.

RACCORDEMENT DE L'ENCEINTE D'EXTRÊMES-GRAVES M225

Prise de sortie RCA – Niveau bas des extrêmes-graves d'un récepteur (connexion recommandée).

Au moyen d'un câble de raccordement RCA – RCA simple, reliez la prise de sortie des extrêmes-graves (Subwoofer Output) de votre récepteur à la prise d'entrée RCA (Subwoofer Input) sur le panneau arrière de l'enceinte des extrêmes-graves. Consultez la section « Commandes des extrêmes-graves » pour vous assurer que ces commandes sont réglées correctement.

Avec connecteurs d'enceinte de niveau haut (pour récepteurs sans prises de sortie d'extrêmes-graves)

Avec un câble de haut-parleur ordinaire, connectez une paire de câbles (canaux gauche et droit) aux prises de sortie des enceintes avant du récepteur aux prises d'entrée de l'enceinte M225 Si le récepteur possède deux jeux de prises pour enceintes avant (A et B), utilisez les prises B. Utilisez les prises A pour les enceintes principales (avant).

RÉGLAGE ET ÉTALONNAGE DE L'ENCEINTE D'EXTRÊMES-GRAVES

Commande de niveau des graves (Bass Level)

Ce bouton rotatif permet de régler le niveau de sortie de votre enceinte d'extrêmes-graves **athena** TECHNOLOGIES® M225 ; il sert à équilibrer le niveau des extrêmes-graves et celui des enceintes principales.

Réglez le volume selon vos préférences mais en cherchant à obtenir un équilibre neutre sans effet de tonneau ou accentuation indue dans le grave.

IMPORTANT : La commande de volume est conçue pour régler l'équilibre entre les enceintes principales et celle des extrêmes-graves et ne devrait pas être utilisée en tant que substitut des commandes de tonalité ou du compensateur physiologique du récepteur ou de l'amplificateur.

INSTALLATION DES ENCEINTES (VOIR LES FIGURES 4 À 8)

GARANTIE AU CANADA ET AUX ÉTATS-UNIS

(voir l'endos de la couverture)

GARANTIE À L'EXTÉRIEUR DES ÉTATS-UNIS ET DU CANADA

Les garanties peuvent tomber sous le régime de législations différentes selon le pays. Pour de plus amples détails sur les conditions de la garantie limitée applicables dans votre pays, informez-vous auprès de votre revendeur local.

athena TECHNOLOGIES®, SCT™ et Create Your Sound™ sont des marques déposées de Audio Products International Corp. « Dolby », « Dolby Pro-Logic » et « Dolby Digital » sont des marques déposées de Dolby Laboratories Licensing. DTS est une marque déposée de Digital Theater Systems Inc.

INSTRUCCIONES IMPORTANTES DE SEGURIDAD LÉANSE ATENTAMENTE

Cuidado: Para prevenir el riesgo de descarga eléctrica, introduzca completamente las patas anchas del enchufe en las ranuras anchas de la toma de corriente. Cuidado: Aunque esté apagada, la unidad sigue conectada a los altavoces principales.

Lea las instrucciones: Antes de utilizar este producto, deben leerse las instrucciones de seguridad y de funcionamiento.

Conserve las instrucciones: Conserve las instrucciones de seguridad y de funcionamiento por si necesitara consultarlas en el futuro.

Tenga en cuenta las advertencias: Observe todas las advertencias sobre el producto y las instrucciones de funcionamiento.

Siga las instrucciones: Deben seguirse todas las instrucciones de funcionamiento y de utilización.

Limpieza: Antes de limpiar el aparato, desenchúfelo. No utilice aerosoles ni líquidos limpiadores. Basta con un trapo húmedo.

Accesorios: Para evitar peligros, no emplee accesorios que no aconseje el fabricante de este producto.

Agua y humedad: No emplee este producto cerca del agua. No permita que se moje ni lo exponga a salpicaduras e impida que se pongan objetos que contengan líquido sobre él.

Ventilación: La caja del altavoz tiene aberturas para ventilación y para garantizar un funcionamiento fiable, y así mismo, para impedir el recalentamiento del equipo. Por ello no deben ser bloqueadas ni tapadas si se pone este producto en una cama, un sofá o otra superficie similar. No se debe colocar este producto en un lugar empotrado, como estantes para libros o anaqueles, a menos que exista la ventilación adecuada o que se sigan las instrucciones del fabricante.

Fuentes de alimentación: Este producto debe funcionar sólo con la fuente de alimentación que se indica en la etiqueta. Si no está seguro del tipo de corriente que hay en su casa, infórmese llamando a la compañía local de suministro eléctrico.

Conexión a tierra o polarización: Este producto viene equipado con un enchufe macho polarizado de línea de corriente alterna. Como medida de seguridad, este enchufe sólo puede entrar de una manera en la toma de corriente. Si no puede introducirlo, gírelo. Si aún así no consigue introducirlo, póngase en contacto con un electricista para sustituir la toma de corriente. No desaproveche las funciones de seguridad del enchufe.

Protección de los cables de alimentación: Los cables de alimentación deben colocarse de manera que no corran el riesgo de que se pisen o de que queden presionados por otros elementos situados encima o al lado. Debe prestarse especial atención a los cables de los enchufes, a las tomas de corriente y a los puntos en que los cables salen del altavoz.

Sobrecarga: No sobrecargue las tomas de corriente de la pared, ni los cables de prolongación o podrían producirse descargas eléctricas.

Entrada de objetos y líquidos: Nunca introduzca objetos de ningún tipo por las aberturas de este producto, ya que estos pueden tocar puntos de voltaje peligrosos o causar cortocircuitos que ocasionen incendios o choques eléctricos. Trate de no derramar nunca ningún tipo de líquido sobre el aparato.

Reparaciones y mantenimiento: No trate de reparar este producto por sí mismo. Si abre o quita las tapas, se expone a una fuerte tensión eléctrica y a otros peligros. Para cualquier reparación o medida de mantenimiento recurra a personal cualificado.

Calor: Este producto debe mantenerse lejos de las fuentes de calor como los radiadores, las salidas de aire caliente, las estufas y otros electrodomésticos (incluso los amplificadores) que puedan producir calor.

Periodos de inactividad: Debe desenchufarse el cable de alimentación cuando no se vaya a emplear el producto durante mucho tiempo.

Problemas que exigen reparación: Cuando se produzca alguna de las situaciones siguientes, el producto debe ser reparado por personal cualificado:

- El cable de alimentación o el enchufe están averiados.
- Han caído objetos o líquidos dentro del aparato.
- El producto ha estado en contacto con la lluvia.
- El aparato no funciona normalmente o muestra unos resultados muy distintos.
- El producto se ha caído o se ha dañado la caja.
- El aparato no funciona normalmente a pesar de que se siguen las instrucciones de funcionamiento.

NOTA: Este equipo ha sido probado y cumple los límites que indica el artículo 15 de las normas del FCC para los dispositivos digitales de la clase B. Estos límites se han concebido para ofrecer una protección razonable contra las interferencias perjudiciales en una instalación doméstica. Este equipo genera, utiliza y puede emitir energía de radiofrecuencia y, si no se instala y usa según las instrucciones, puede causar interferencias perjudiciales en las radiocomunicaciones. No obstante, no hay garantía de que no se produzcan estas interferencias con un determinado tipo de instalación. Si el equipo causa interferencias perjudiciales en la recepción de la radio o de la televisión, que pueden comprobarse al encender y apagar el equipo, se sugiere al usuario que corrija las interferencias con algunos de los siguientes métodos:

- Cambiar la orientación de la antena receptora o el lugar en que está instalada.
- Aumentar la distancia entre el equipo y el receptor.
- Conectar el equipo a una toma o a un circuito distinto del que utiliza el receptor.
- Pedir ayuda a un concesionario o a un técnico en radio y televisión con experiencia.



El símbolo con un rayo con punta de flecha dentro de un triángulo equilátero sirve para avisar al usuario que hay "voltaje peligroso" no aislado en la caja del producto que puede ser lo suficientemente potente como para entrañar riesgo de descarga eléctrica para las personas.



El signo de exclamación dentro de un triángulo equilátero es para informar al usuario que en la documentación adjunta al aparato hay importantes instrucciones sobre funcionamiento y mantenimiento (servicio).

Le rogamos dedicar todo el tiempo que sea necesario a leer todas las instrucciones que aparecen en este manual para que su equipo quede bien conectado y funcione correctamente. Guarde la caja y el material de embalaje de este producto para protegerlo en caso que deba enviarlo a un centro de servicio para reparación. Los productos dañados que el servicio de reparación reciba del usuario en un embalaje distinto al original serán reparados, restaurados y debidamente empaquetados para devolución al usuario pero con cargo a éste.

INTRODUCCIÓN

¡Felicitaciones por haber comprado altavoces de **athena TECHNOLOGIES**! Nuestra tecnología exclusiva y la excelente calidad de fabricación le permitirán disfrutar durante muchos años de la reproducción musical más natural y precisa. Los consejos que le ofrecemos en este manual tienen por objeto potenciar de manera permanente el más alto nivel de reproducción y con ello, su satisfacción como oyente. Le rogamos que lea atentamente las instrucciones que se indican en este manual para que su sistema quede bien instalado y funcionando correctamente.

PERIODO INICIAL

Le aconsejamos encarecidamente que no trate de utilizar todas las posibilidades de los altavoces **athena TECHNOLOGIES** y que no experimente las formas de colocación y de escucha críticas hasta que no los conozca bien. La etapa de conocimiento dura de 50 a 100 horas de escucha de música y puede lograrse de manera eficaz poniendo el lector de discos compactos en la posición de repetición mientras suena un disco con una gama dinámica amplia a niveles de escucha normales.

HISTORIA DE LA COMPAÑÍA **athena TECHNOLOGIES**

athena TECHNOLOGIES es la más reciente división de Audio Products International Corp., conocida en el mundo de la industria como "API". API es una compañía canadiense fundada en 1975, que cuenta con modernas instalaciones de 165.000 pies cuadrados dedicadas a las actividades de investigación, desarrollo y fabricación ubicadas en Toronto, Canadá. API es uno de los más importantes fabricantes mundiales de altavoces, y distribuye sus productos a más de 60 países. Un talentoso equipo de investigación y desarrollo trabaja con avanzadas técnicas de diseño basado en ordenador y sofisticadas técnicas de medición buscando de manera incansable nuevas y mejores tecnologías acústicas. Esta investigación se basa en años abriendo caminos en investigaciones psicoacústicas desarrolladas en conjunto con el Consejo Nacional de Investigación de Canadá (NRC), para crear altavoces que alcanzan un alto rendimiento en entornos domésticos de escucha típicos. Investigaciones exhaustivas que cubren cada aspecto de los altavoces son analizadas y evaluadas antes del comienzo de la etapa de diseño, todo ello englobado en un concepto al que nos referimos como enfoque holístico de diseño. Este método garantiza que los más finos componentes y materiales son fabricados y probados con sofisticadas técnicas de fabricación y de control de calidad para obtener un desempeño excepcional superior al de altavoces cuyo precio es varias veces más elevado.

REQUISITOS DEL AMPLIFICADOR

La serie Micra de **athena TECHNOLOGIES** ha sido diseñada de modo que alcanzara un alto grado de rendimiento. La serie completa se ha diseñado para que sea compatible 8 ohmios permitiendo la reproducción con casi cualquier amplificador o receptor existente en el mercado. La mayoría de los amplificadores con una potencia de salida de 20 - 100 vatios por canal impulsarán eficientemente a los altavoces **athena TECHNOLOGIES**.

ТРЕБОВАНИЯ К УСИЛИТЕЛЮ

Серия динамиков Misa от фирмы **athena TECHNOLOGIES** разработана, чтобы быть максимально эффективной. Совершенство данной серии достигается тем, что колонки совместимы с акустическими системами в 8 ом., позволяя воспроизводить звучание почти с любым усилителем или приемником, существующими сегодня на рынке. Большинство усилителей с мощностью 20-100 ватт на каждом канале будут эффективно функционировать с динамиками фирмы **athena TECHNOLOGIES**.

Предупреждение: Если усилитель или приемник перегружен, то искажение в действительности во много раз больше, чем уровень существующего напряжения. Искажение перегруженного усилителя называется клиппинг (“Clipping”). Оно легко узнается по палично неясного, искаженного звука и может вывести из строя любой динамик. Регулирование силы звука в большинстве усилителей и приемников логарифмического типа, который означает, что полная мощность может быть достигнута при регуляторе контроля звука, установленного на минимальные пол-деления. Регулирование силы громкости, верхних звуковых частот и басов повышает мощность выхода сверх определенных уровней. В случае если голосовая катушка сгорела или сломана в результате подачи сверхмощного напряжения или клиппинга, гарантия на ваши динамики не распространяется.

УХОД ЗА КОРПУСОМ

Самый лучший уход и мастерская отделка были осуществлены в процессе создания корпуса динамика. Периодически протирайте корпус мягкой, сухой тканью, чтобы удалить пыль и грязные отпечатки пальцев. Не используйте бумажные полотенца или другие шершавые материалы, так как это может повредить отделку корпуса.

ПРИМЕЧАНИЕ: Пожалуйста, сохраните картонную упаковку и упаковочные материалы для изделий фирмы **athena TECHNOLOGIES**, чтобы защитить его в случае необходимости отправки в сервис центр для ремонта. Изделие, которое получило повреждение при доставке в сервис центр, если оно не было упаковано в оригинальную упаковку, будет отремонтировано, восстановлено и правильно упаковано для обратной доставки, за счет владельца изделия.

РАСПОЛОЖЕНИЕ САБВУФЕРА И ДИНАМИКА (ПОСМОТРИТЕ ДИАГРАММЫ 1 И 2)

РАСПОЛОЖЕНИЕ ПЕРЕДНИХ ДИНАМИКОВ MS

Для лучшего стерео воспроизведения, левый и правый динамики должны быть на одинаковом расстоянии от соответствующих им сторон стен. Если расстояние от одного динамика до слушателя существенно отличается от другого - это может привести к нарушению стерео восприятия. Поэтому идеальным расположением динамиков является размещение их на одинаковом расстоянии от слушателя.

Основная рекомендация для установки динамиков заключается в том, что расстояние между динамиками и слушателем должно быть в 1,5 раза больше, чем между самими динамиками. Например, если динамики расположены на расстоянии 6 футов (1,8 м.) друг от друга (это абсолютный минимум размещения динамиков друг от друга), то лучшее место для слушателя будет на расстоянии 9 футов (2,4 м.) от этих динамиков.

РАСПОЛОЖЕНИЕ ЦЕНТРАЛЬНОГО КАНАЛА MS

Предполагается, что Центральный Канал должен репродуцировать до 60% звуковой дорожки фильма, в основном диалог. Чтобы сохранить эффект звука, выходящего изо рта актера, М-С должен быть расположен по центру между левым и правым главными каналами и размещен над или под телевизором. Убедитесь, что передняя перегородка М-С находится на одном уровне с экраном телевизора, чтобы максимально увеличить рассеивание.

РАСПОЛОЖЕНИЕ ОКРУЖАЮЩЕГО ДИНАМИКА MS

Окружающие динамики могут быть размещены в различных местах. Окружающее размещение обычно диктуется самой комнатой, которая имеет стены и определенные границы, а также местом, где может легко проходить кабель динамика.

Существуют следующие наиболее распространенные места расположения динамиков: **Боковые стены:** Для лучшего результата использования монтажа на боковых стенах, место для динамиков располагается рядом и немножко сзади от основной позиции прослушивания на высоте приблизительно 6 футов.

Тыльные стены: Для лучшего результата использования монтажа на тыльных стенах, динамики должны располагаться с боку по обе стороны от позиции прослушивания и направлены на переднюю часть комнаты. Они должны быть подняты примерно на высоту 6 футов и в идеале иметь расстояние 6 футов между собой.

Монтаж на потолке: Кронштейн динамика М-S разработан для крепления на потолок и это может решить многие проблемы его размещения. Расположите динамики сзади места прослушивания и разверните их в сторону слушателя.

Если вы последуете этим рекомендациям, то динамики будут окружать место прослушивания. В результате этого возникает ощущение окружающего звука. Это основные рекомендации, которые должны соблюдаться в соответствии с дизайном вашей комнаты.

РАСПОЛОЖЕНИЕ АКТИВНОГО САБВУФЕРА M225

Сабвуфер M225 фактически может располагаться где угодно в вашей комнате для прослушивания. Однако, взаимодействие между сабвуфером и акустическими возможностями вашей комнаты будет иметь определенное воздействие на полное воспроизведение басов. Начните с расположения сабвуфера около угла или напротив стены, на которой будет продуцироваться максимальный выход басов. Важно учесть, что в результате это может привести к резкому повышению воспроизведения басов. Перемещайте сабвуфер от стены или угла, чтобы найти позицию, где басы воспроизводятся без гулкости и дребезжания. Очень важно оставить как минимум 4 инча (10 см.) свободного пространства между сабвуфером и стенами или мебелью в комнате.

СОЕДИНЕНИЯ ДИНАМИКОВ И САБВУФЕРА

Предостережение: Отключите все электропитание в вашей аудио\видео системе перед процессом монтажа. Несоблюдение этого правила может привести к возможному поломкам акустической системы.

СОЕДИНЕНИЕ ДИНАМИКОВ (ПОСМОТРИТЕ ДИАГРАММУ 3)

На задней стороне ваших динамиков MS и MC фирмы **athena TECHNOLOGIES** существуют красный и черный клеммы соединений. Используя стандартные провода для динамиков, соедините систему каждого канала последовательно, начиная процесс с приемника. Соедините провод динамика от плюсового терминала на приемнике (Красный +) с плюсовым терминалом на динамике (Красный +). Соедините минусовой терминал на приемнике (Черный -) с минусовым терминалом на динамике (Черный -). Последовательно подключайте канал за каналом до тех пор пока все ваши динамики не будут подключены должным образом. Будьте осторожны и внимательны, чтобы правильно соединить плюсовые и минусовые провода, а также верно подключить динамики к соответствующим каналам.

ПРИМЕЧАНИЕ: Если вы по невнимательности перепутали направление соединения (то есть, к примеру, красного к черному), то вы заметите резкий недостаток басов в вашей акустической системе. Подобная электропроводка называется “Несовпадение фазы”. Если это произошло, проверьте электропроводку и пересоедините провода так, как это необходимо.

СОЕДИНЕНИЕ САБВУФЕРА M225

Использование низкочастотного уровня выхода сабвуфера RCA на Вашем Приемнике (Рекомендуется)

К гнезду “выхода сабвуфера” Вашего приемника подсоедините сцепление одиночного шнура RCA с соединительным кабелем RCA и присоедините их к “входу сабвуфера” RCA на задней панели сабвуфера. Пожалуйста, прочтите раздел “Средства регулирования сабвуфера”, чтобы удостовериться, что все регуляторы установлены правильно в соответствии с их назначением.

Использование соединений высокочастотного уровня динамика (для приемника без гнезд выхода сабвуфера)

Используя традиционные провода динамиков, соедините пару (левую и правую) кабелей динамика от терминала выхода приемника вашего переднего динамика к терминалу входа динамика сабвуфера M225. Если у вас два комплекта терминалов передних динамиков на приемнике (динамик А и В), используйте терминалы динамика В. Терминалы А следует использовать для передних динамиков.

НАСТРОЙКА И КАЛИБРОВКА САБВУФЕРА

РЕГУЛЯТОРЫ САБВУФЕРА

Регулятор “Уровня Басов”

Этот вращающийся регулятор настраивает частотный выход на Вашем сабвуфере M225 фирмы **athena TECHNOLOGIES** и должен использоваться для установления баланса частотного уровня на сабвуфере с тем, что существует на Ваших главных динамиках.

Настройка звука регулируется в соответствии с вашим вкусом, при этом постарайтесь сохранить естественный баланс и не устанавливать “тяжелые басы” и “громыхающие звуки”

ПРИМЕЧАНИЕ: Регулятор уровня басов создан для настройки баланса между Вашим сабвуфером и главными динамиками. Его не следует использовать как заменитель для басов или регуляторов громкости на вашем усилителе или приемнике.

ДЛЯ УСТАНОВКИ ДИНАМИКА (ПОСМОТРИТЕ ДИАГРАММЫ 4-8)

ГАРАНТИЯ ДЛЯ США И КАНАДЫ

(Посмотрите обратную сторону обложки)

ГАРАНТИЯ ЗА ПРЕДЕЛАМИ США И КАНАДЫ

За пределами Северной Америки гарантия может изменяться в в соответствии с местными правилами. Уточните у Вашего регионального представителя компании **athena TECHNOLOGIES** о деталях условий гарантии в Вашей стране.

athena TECHNOLOGIES, SCT™ и Create Your Sound™ являются торговыми марками Audio Products International Corp. “Dolby”, “Dolby Pro-Logic”, “Dolby Digital” – торговые марки Dolby Laboratories Licensing. “DTS” – торговая марка Digital Theater Systems Inc.

ИНСТРУКЦИЯ ПО ТЕХНИКЕ БЕЗОПАСНОСТИ – ПРОЧИТАЙТЕ ВНИМАТЕЛЬНО!

Предостережение: Для предотвращения возникновения риска электрического шока сопоставьте широкую часть штепсельной вилки с широкой частью щели в штепсельной розетке, так, чтобы они полностью подходили друг к другу.

Предостережение: Прибор остается подключенным к источнику электроэнергии, даже если он выключен, но не отключен от источника электропитания.

Прочитайте Инструкцию: Перед применением данного изделия, прочитайте все инструкции по его использованию и технике безопасности.

Сохраните Инструкцию: Инструкции по использованию прибора и технике безопасности должны быть сохранены для применения в будущем.

Учите Предупреждения: Соблюдайте все предупреждения относительно прибора и инструкции по его использованию.

Следуйте Инструкциям: Все рабочие режимы и инструкции по применению прибора должны соблюдаться.

Чистка: Выключайте прибор из розетки перед чисткой. Не используйте жидкие очистители или аэрозоль. Для чистки изделия применяйте слегка влажную ткань.

Приложения: Не используйте приложения, не рекомендуемые изготовителем прибора, поскольку они могут причинить вред.

Вода и Влажность: Не используйте данный прибор вблизи воды. Не оставляйте его незащищенным от возможного попадания капель или брызг. Убедитесь, что на изделии не располагаются предметы наполненные жидкостью.

Вентиляция: Щели и отверстия в корпусе прибора предусмотрены для вентиляции, обеспечения надежности работы и защиты его от перегрева. Они не должны быть заблокированы или закрыты, как, например, при размещении изделия на кровати, диване или другой подобной поверхности. Если не обеспечивается надлежащая вентиляция прибора, то не следует размещать его в закрытое пространство, типа книжного шкафа или стойки.

Источники Питания: Этот прибор должен использовать только тот источник питания, который обозначен на маркировке ярлыка. Если Вы не уверены относительно типа электропитания в Вашем доме, проконсультируйтесь с Вашей местной энергетической компанией.

Заземление и Поляризация: Данный прибор может быть оборудован поляризованным штепселем (штепсель, имеющий одну пластину, шире другой). Этот штепсель войдет в розетку только одним способом, обеспечивая таким образом безопасность. Если Вы не можете вставить штепсель полностью в розетку, то попробуйте перевернуть его.

Если штепсель все же не входит в розетку, обратитесь к электрику, чтобы заменить розетку. Не наносите вреда безопасности поляризованного штепселя.

Защита Шнура Электропитания: Шнуры электропитания должны быть размещены так, чтобы они не находились на проходах, не зажимались предметами, поставленными на них или около них. Будьте особенно внимательны к шнурам со штепсельными вилками, удобств расположения штепсельных розеток и месту, где шнур выходит из прибора.

Перегрузка: Не перегружайте штепсельные розетки и шнуры удлинителя, поскольку это может быть связано с риском возникновения электрического удара.

Предметы и Жидкости: Никогда не проталкивайте предметы внутрь прибора через отверстия, так как они могут касаться мест опасного напряжения, и это способно привести к пожару или удару током. Никогда не разливайте какую-либо жидкость на прибор.

Обслуживание: Не пытайтесь самостоятельно осуществлять техническое обслуживание данного прибора посредством открывания или удаления покрытий. Это может подвергнуть Вас воздействию опасного напряжения или другой угрозе. Для проведения технического обслуживания изделия обратитесь к квалифицированному персоналу.

Температурный Режим: Данный прибор должен быть расположен вдалеке от источников высокой температуры типа радиаторов, печей и других аппаратов (включая усилители), которые выделяют чрезмерно высокую температуру.

Нерабочие Периоды: Шнур питания должен быть выключен из розетки, когда прибор не используется длительный период времени.

Устранение неисправностей: Данный прибор должен обслуживаться квалифицированным персоналом когда:

- повреждены шнур электропитания или штепсельная вилка;
- на прибор упали предметы или на него была пролита жидкость;
- изделие попало под дождь;
- прибор ведет себя не обычно или заметно изменился звуковой эффект;
- изделие упало или внутреннее его части повреждены;
- прибор не работает нормально в соответствии с действующими инструкциями.

ПРИМЕЧАНИЕ: Это оборудование было протестировано и выявлено, что оно создано в пределах требований для приборов Класса В, согласно части 15 FCC Правил. Ограничения соответствуют плану обеспечения рациональной защиты против вредной интерференции в процессе установки прибора. Данное оборудование генерирует, использует и может воспроизводить радио частотную энергию. Если не установить и не использовать прибор в соответствии с инструкциями, то он может вызывать вредную интерференцию при передаче информации по радио. Однако нет гарантии, что интерференция не возникнет при индивидуальной установке прибора. Чтобы проверить вызывает ли это оборудование вредную интерференцию при получении радио- или теле сигнала, попробуйте включить и выключить прибор. Если вы заметили проблемы, попробуйте исправить их самостоятельно, используя один или несколько следующих приемов:

- Переориентируйте или переместите принимающую антенну.
- Увеличьте расстояние между данным оборудованием и устройством, принимающим аудиосигнал.
- Подсоедините штепсельную розетку прибора к цепи, к которой не подключено устройство, принимающее аудиосигнал.
- Проконсультируйтесь с диллером или теле/радио техником.



Мигающий светящийся значок со стрелкой-молнией внутри равностороннего треугольника предназначен для того, чтобы предупредить пользователя об опасности непосредственной близости неизолированного опасного напряжения внутри замкнутого пространства прибора. Это напряжение может быть достаточной величины, чтобы создавать угрозу электрического удара для людей.



Восклицательный знак внутри равностороннего треугольника предназначен для того, чтобы предупредить пользователя о наличии важных инструкций, касающихся осмотра, текущего ремонта и технического обслуживания прибора, описанных в его сопроводительных документах.

Пожалуйста, выделите время для прочтения всех инструкций, содержащихся в этом руководстве, чтобы быть уверенным, что ваша стерео система установлена правильно и работает корректно. Пожалуйста, сохраните картонную упаковку и упаковочные материалы для данного изделия фирмы, чтобы защитить его в случае необходимости отправки в сервис центр для ремонта. Изделие, которое получило повреждение при доставке в сервис центр, если оно не было упаковано в оригинальную упаковку, будет отремонтировано, восстановлено и правильно упаковано для обратной доставки, за счет владельца изделия.

ВВЕДЕНИЕ

Поздравляем Вас с приобретением динамиков фирмы **athena TECHNOLOGIES**! Передовая технология и высокое качество производства позволяют Вам долгие годы наслаждаться более естественным и точным воспроизведением музыки. Советы, предлагаемые в данном руководстве, предназначены помочь Вам увеличить до максимально возможного предела и сохранить качество воспроизведения исполнения, и, следовательно, ваше удовольствие от прослушивания. Пожалуйста, выберите время, чтобы прочитать все инструкции, содержащиеся в этом руководстве, чтобы быть уверенным, что Ваша стерео система установлена должным образом и работает правильно.

ПЕРИОД РАЗРУШЕНИЯ

Мы настоятельно советуем Вам не поддаваться искушению играть и обращаться легкомысленно со всеми возможностями динамика фирмы **athena TECHNOLOGIES**, либо экспериментировать с опасным месторасположением динамиков и их использованием, до тех пор пока они будут окончательно сломаны. Процесс разрушения динамика может занять примерно 50-100 часов неправильного воспроизведения музыки. Можно легко сломать прибор, если поставить плеер компакт диска в режим повторения и в это время проигрывать CD с широкой динамичной амплитудой как при нормальных прослушивающих уровнях.

ДАННЫЕ О КОМПАНИИ athena TECHNOLOGIES®

Фирма **athena TECHNOLOGIES**® является новым отделением компании Audio Products International Corp., широко известной в индустрии как "API". Канадская компания API, основанная в 1975 году, является современным предприятием с растущими исследовательскими и производственными возможностями. Фирма API расположена на площади 165 000 квадратных футов (более 15 000 кв.м.) в городе Торонто (Канада). API – это одно из самых больших предприятий по производству динамиков, которое обеспечивает своей продукцией более шестидесяти стран мира. Талантливая исследовательская и производственная команда использует достижения передового компьютерного дизайна, точнейшей измерительной технологии, что способствует результативности поиска новых, лучших акустических технологий. Данная исследовательская работа является основой долгосрочных передовых психо-акустических исследований, проводимых в содружестве с канадской компанией "National Research Council" (NRC), что позволило создать динамики, достигающие высокого уровня воспроизведения в типичных домашних условиях прослушивания. Всестороннее исследование каждого аспекта динамика анализировалось и оценивалось перед началом стадии его моделирования и создания концепции, как целостного дизайнерского решения. Данный метод гарантирует, что самые прекрасные компоненты и материалы, совместно со сложным производством и процедурой контроля качества обеспечивают его долгосрочную, надежную работу и удовольствие от прослушивания, подтверждая что ценность динамика во много раз выше его реальной стоимости.

Advertencia: Si un amplificador o receptor es utilizado por encima de su capacidad normal, la distorsión resultante es realmente muchas veces mayor que su potencia nominal. La distorsión que se produce al emplear el amplificador por su encima de su capacidad normal es llamada corte (clipping), y se identifica fácilmente por su sonido difuso y distorsionado que puede dañar cualquier altavoz. El mando de volumen de la mayoría de los amplificadores y receptores es de tipo logarítmico, lo que significa que se puede alcanzar plena potencia con ese mando puesto solamente en un punto intermedio. Mover los mandos de volumen, agudos o bajos aumenta la potencia de salida mucho más allá de los niveles especificados. Por ello, la garantía sobre sus altavoces queda nula si las bobinas móviles se queman o son dañadas como resultado de sobrecarga o de corte.

CUIDADO DE LA CAJA

Las cajas de estos altavoces se han construido y acabado con gran cuidado. Use periódicamente un paño suave y seco para quitar el polvo o las marcas de dedos. No utilice toallas de papel ni otros materiales abrasivos que puedan dañar el acabado.

NOTA: Le rogamos que conserve la caja y el material de embalaje de estos altavoces **athena TECHNOLOGIES®** para protegerlos en caso de mudanza o de que deba enviarlos a un centro de servicio. Los productos que sean recibidos con daños por un centro de servicio y que no hayan sido enviados por el usuario final en su embalaje original, serán reparados, restaurados y embalados adecuadamente para enviarlos de vuelta pero con cargo al usuario final.

COLOCACIÓN DE LOS ALTAVOCES Y EL BAFLE PARA BAJOS EXTREMOS - (VÉANSE LOS DIAGRAMAS 1 Y 2)

Colocación de los altavoces frontales MS

Para lograr los mejores efectos estereofónicos, el altavoz izquierdo y el derecho deben estar a la misma distancia de sus paredes laterales respectivas. La diferencia de distancia entre los altavoces y el oyente también puede alterar los efectos de frecuencias bajas y de imagen estereofónica. Lo ideal es que los altavoces se encuentren a la misma distancia del oyente.

La norma general para la colocación de un altavoz es que la distancia entre los altavoces y el oyente sea aproximadamente una vez y media la distancia existente entre los altavoces. Si, por ejemplo, los altavoces están separados por una distancia mínima de 1,8 m (6 pies) (distancia mínima total), la distancia óptima de los altavoces a la que deberá encontrarse el oyente será 2,4 m (9 pies).

Ubicación del canal central MC

Se espera que un canal central reproduzca hasta 60% de la banda sonora de una película, constituida por diálogo en su mayor parte. A fin de que no se pierda el efecto de las voces surgiendo de la boca del actor, el MC debe ser colocado en la parte central entre los canales principales izquierdo y derecho, y encima o debajo de la televisión. Asegúrese de que el baffle frontal C.5 está alineado con la parte delantera de la televisión o de la caja para que haya un máximo de dispersión.

Ubicación del altavoz envolvente MS

Los altavoces envolventes se pueden disponer en varios lugares. Generalmente la ubicación de estos altavoces se hace en función de la habitación, considerando los límites de las paredes y escogiendo un lugar al que pueda llevarse el cable fácilmente.

Las ubicaciones más comunes para los altavoces envolventes son las siguientes:

Paredes laterales: Para mejores resultados cuando los altavoces se montan en paredes laterales, póngalos cerca de la zona de escucha principal y levemente detrás de ésta a una altura aproximada de 6 pies.

Paredes traseras: Para mejores resultados en los casos de montaje en paredes traseras, ponga los altavoces de cada lado de la zona de escucha principal y apuntando hacia el frente de la habitación. Deberían encontrarse a una altura aproximada de 6 pies, e idealmente debería haber un espacio de 6 pies entre ellos.

Montaje en el cielorraso: El sujetador de altavoz MS ha sido diseñado también para montaje en el cielorraso, solución que puede resolver muchas dificultades de instalación. Ponga los altavoces detrás y en ángulo hacia abajo en dirección de los lugares de escucha.

Si usted ha seguido estas instrucciones, los altavoces deberán estar rodeando su área de escucha, lo que va a crear la característica sensación sonora envolvente. Estas pautas son básicas, y usted puede adaptarlas a su habitación.

Colocación del baffle para bajos M225 activo

Prácticamente, el baffle para bajos extremos M225 puede ser colocado en cualquier parte de la habitación de escucha, pero pueden producirse influencias recíprocas entre el baffle y las propiedades acústicas de su habitación que pueden afectar la reproducción general de los bajos. Comience poniendo el baffle cerca de una esquina o contra una pared, esto producirá una salida máxima de bajos, pero también puede provocar bajos "retumbantes". Aleje el baffle de la pared o del rincón por etapas para encontrar la posición que brinde la más alta salida de bajos sin retumbo. Es importante dejar un espacio de por lo menos 10 cm (4 pulgadas) entre el baffle para bajos extremos y el mobiliario de la habitación.

CONEXIONES DE ALTAVOCES Y BAFLE DE BAJOS EXTREMOS

Precaución: *Apague por completo su equipo de audio o video antes de proceder a la instalación. No hacerlo puede dañar su equipo.

CONEXIÓN DE LOS ALTAVOCES (VÉASE DIAGRAMA 3)

En la parte posterior de sus altavoces **athena TECHNOLOGIES®** MS y MC hay bornes de color rojo y negro. Conecte el equipo un canal a la vez con alambre estándar para altavoces y comience el proceso en el receptor. Conecte el cable del altavoz del terminal positivo (ROJO +) del receptor al terminal positivo (ROJO+) del altavoz. Conecte el terminal negativo (NEGRO-) del receptor al terminal negativo (NEGRO-) del altavoz. Hágalo un canal a la vez, hasta que todos los altavoces estén conectados correctamente. Asegurese de que haya coincidencia entre el positivo y el negativo, y entre el altavoz y el canal correspondiente.

NOTA: Si por inadvertencia usted invierte alguna de las conexiones (esto es, rojo con negro), advertirá que la reproducción de los bajos de su equipo es insuficiente. Esto se llama conexión "desfasada" del equipo. Si esto ocurre, revise las conexiones y modifíquelas si es necesario.

CONEXIÓN DEL BAFLE PARA BAJOS EXTREMOS M225

Usando la salida RCA de bajo nivel para el baffle de bajos extremos de su receptor (recomendado)

Conecte un solo cable de interconexión RCA a RCA al enchufe de "salida del baffle" de su receptor a la "entrada del baffle" RCA del panel trasero del baffle. Sirvase leer la sección "Mandos del baffle" para estar seguro de que estos mandos se ajustan correctamente.

Usando conectores de tipo altavoz de alto nivel (para los receptores sin enchufes de salida de baffle).

Con alambre ordinario para altavoces, conecte un par (izquierda y derecha) de cables de altavoces de los terminales de salida del altavoz frontal de su receptor a los terminales de entrada de altavoz del baffle M225. Si tiene dos juegos de terminales de altavoz frontal en el receptor (altavoz A y B), use los terminales del altavoz B. Los terminales de altavoz A deben usarse para los altavoces frontales.

AJUSTE Y CALIBRACIÓN DEL BAFLE PARA BAJOS EXTREMOS

MANDOS DEL BAFLE PARA BAJOS EXTREMOS

Mando de "nivel de bajos"

Este mando giratorio ajusta el nivel de salida de su baffle M225 de **athena TECHNOLOGIES®** y debe usarse para equilibrar el nivel de su baffle para bajos extremos con el de sus altavoces principales.

Ajuste el mando de volumen según sus preferencias, pero trate de lograr un equilibrio neutro y no un sonido "pesado" o retumbante de los bajos.

NOTA: El mando de nivel de bajos está diseñado para ajustar el equilibrio entre su baffle de bajos extremos y los altavoces principales y no debe usarse para reemplazar los mandos de bajos y volumen de su amplificador o su receptor.

INSTALACIÓN DE LOS ALTAVOCES (VÉANSE LOS DIAGRAMAS 4 A 8)

GARANTÍA PARA ESTADOS UNIDOS Y CANADÁ

(Véase la cubierta posterior)

GARANTÍA DEL PRODUCTO FUERA DE ESTADOS UNIDOS Y DE CANADÁ:

Las garantías del producto pueden estar sometidas a legislaciones diferentes según el país. Para conocer con más detalle la GARANTÍA LIMITADA que se aplica en su país, consulte a su distribuidor local.

athena TECHNOLOGIES®, SCT™, y Create Your Sound™ son marcas registradas de Audio Products International Corp. "Dolby", "Dolby Pro-Logic" y "Dolby Digital" son marcas registradas de Dolby Laboratories Licensing. "DTS" es una marca registrada de Digital Theater Systems Inc.

IMPORTANTI ISTRUZIONI PER LE MISURE DI SICUREZZA – LEGGERE ATTENTAMENTE!

Avvertimento: per evitare il rischio di scosse elettriche, far corrispondere le lamine larghe della spina alla fessura larga, poi innestare saldamente. Attenzione: anche se spento, l'apparecchio è ancora collegato alla linea di alimentazione.

Leggere le istruzioni: prima di utilizzare il prodotto, leggere tutte le istruzioni sul funzionamento e le misure di sicurezza.

Conservare le istruzioni: conservare le istruzioni sul funzionamento e le misure di sicurezza, qualora occorra consultarle in un secondo tempo.

Osservare le avvertenze: rispettare tutte le avvertenze relative al prodotto e alla fase operativa.

Seguire le istruzioni: attenersi a tutte le istruzioni per l'uso e il funzionamento.

Pulizia: prima di pulire il prodotto, staccarlo dalla presa a muro. Non utilizzare detersivi liquidi od aerosol: basta un panno umido.

Attacchi: per non incorrere in rischi, evitare l'uso di attacchi non raccomandati dal fabbricante del prodotto.

Acqua ed umidità: non utilizzare il prodotto vicino all'acqua. Non esporlo a sgocciolature o schizzi, ed assicurarsi che non vi sia appoggiato sopra alcun oggetto contenente liquido.

Aerazione: il mobiletto è fornito di fessure per permettere l'aerazione, assicurare un buon funzionamento e proteggerlo da surriscaldamento. Evitare di bloccare le fessure o coprirle appoggiando il prodotto su un letto, un divano o simili superfici. Non collocare il prodotto in un mobile incassato, come una libreria o uno scaffale, a meno che non vi sia un'aerazione adeguata, o siano state rispettate le istruzioni fornite dal fabbricante.

Alimentazione: il prodotto deve essere fatto funzionare solo mediante il tipo di alimentazione indicato sull'etichetta. Se siete incerti sul tipo di corrente di cui è dotata la vostra abitazione, rivolgetevi all'azienda elettrica locale.

Collegamento a terra o polarizzazione: il prodotto può essere provvisto di una spina polarizzata, con linea a corrente alternata, che s'infiltra nella presa in un unico modo a scopo di sicurezza. Qualora non riusciate ad inserirla, cercate di capovolverla e, se ancora una volta non si infila, contattate l'elettricista per farla sostituire. È importante sfruttare l'elemento di sicurezza che caratterizza la spina.

Protezione del cavo di alimentazione: i fili elettrici devono essere disposti in modo da non essere facilmente calpestati o compressi da oggetti che vi sono appoggiati sopra o a lato. In particolare, fare attenzione ai fili a livello delle spine, delle prese di corrente e del punto di fuoriuscita dall'apparecchio.

Sovraccarico: non sovraccaricare le prese a muro o le prolunghe per evitare rischi di scosse elettriche.

Introduzione di oggetti e liquido: non introdurre mai alcun oggetto nel prodotto attraverso le fessure perché potrebbe venire a contatto con punti a tensione pericolosa, o provocare il corto circuito di determinate parti, generando incendio o scosse elettriche. Non versare mai liquido di alcun genere sul prodotto.

Manutenzione: non effettuare da soli la manutenzione del prodotto dato che le aperture o la rimozione dei rivestimenti possono esporre a tensione pericolosa od altri rischi. La manutenzione deve essere effettuata da personale qualificato.

Calore: il prodotto dovrebbe essere collocato lontano da fonti di calore come radiatori, elementi riscaldanti, stufe od altri apparecchi che generano calore (inclusi gli amplificatori).

Periodi di inattività: durante lunghi periodi di inattività, il cavo di alimentazione del prodotto dovrebbe essere staccato dalla presa.

Danni che richiedono manutenzione: il prodotto deve essere sottoposto a manutenzione da parte di personale qualificato qualora:

- Il cavo di alimentazione o la spina siano state danneggiati; oppure
- All'interno dell'apparecchio siano caduti oggetti o vi sia stato versato del liquido; oppure
- Il prodotto sia rimasto esposto alla pioggia; oppure
- L'apparecchio non sembri funzionare regolarmente o venga notata una prestazione alterata; oppure
- Il prodotto sia stato fatto cadere o l'involucro abbia subito danni.
- Il prodotto non funzioni come dovrebbe anche seguendo le apposite istruzioni.

NOTA: L'apparecchio è stato esaminato e risulta rispondere ai limiti stabiliti per uno strumento digitale classe B, in conformità alla sezione 15 della normativa FCC (Commissione federale delle comunicazioni). Tali limiti si prefiggono di fornire una protezione ragionevole contro interferenze dannose in installazioni domestiche. L'apparecchio genera, usa e può radiare energia a radiofrequenza e, se installato ed utilizzato non in conformità alle istruzioni, può causare interferenza dannosa alle radiocomunicazioni. Non è, tuttavia, garantito che una determinata installazione sia esente da interferenze. Se l'apparecchio dovesse causare interferenze dannose alla ricezione radio o televisiva (verificabile accendendo o spegnendo la radio o il televisore), si consiglia all'ascoltatore di cercare di correggere tale interferenza ricorrendo ad una o più delle seguenti misure:

- Orientare e posizionare di nuovo l'antenna ricevente.
- Aumentare la separazione tra l'apparecchio e il ricevitore
- Collegare l'apparecchio ad una presa su circuito diverso da quello a cui è connesso il ricevitore.
- Consultare il dettagliante o un tecnico esperto in radio/TV per assistenza.



Il simbolo del lampo a punta di freccia entro un triangolo equilaterale intende allertare l'utilizzatore al fatto che la presenza di "tensione pericolosa" priva di isolamento all'interno del prodotto può essere sufficiente per determinare rischio di scosse elettriche alle persone.



Il punto esclamativo entro un triangolo equilaterale intende allertare l'utilizzatore al fatto che importanti istruzioni sul funzionamento e la manutenzione sono contenute nel materiale informativo che accompagna l'apparecchio.

Vi invitiamo a leggere tutte le istruzioni contenute nel manuale per accertarvi che il sistema sia installato e funzioni correttamente. Si consiglia di conservare la scatola e l'imballaggio del prodotto per proteggerlo in caso dovessero essere rinviati per riparazione ad un centro di assistenza tecnica. Il centro che riceve un prodotto danneggiato, e spedito dall'utilizzatore in un contenitore diverso da quello originale, procederà a ripararlo, sottoporlo a revisione e rispedirlo a carico del destinatario.

INTRODUZIONE

Rallegramenti per l'acquisto dei nuovi speaker athena TECHNOLOGIES®! Tecnologia esclusiva e fabbricazione di alta qualità vi permetteranno di godere per molti anni una riproduzione sonora che si distingue per naturalezza e precisione. Scopo di questo manuale è assistervi nel massimizzare e mantenere il rendimento migliore e, quindi, un ascolto piacevole. Sugeriamo un'attenta lettura delle istruzioni seguenti al momento d'installare il sistema per assicurarne il funzionamento corretto.

FASE DI COLLAUDO

Si raccomanda vivamente di resistere alla tentazione di far funzionare gli speaker athena TECHNOLOGIES® al massimo della loro capacità, o di sperimentare con la collocazione e l'ascolto, fino a quando non sia stata completata la fase di collaudo. Quest'ultimo è un processo che può richiedere dalle 50 alle 100 ore di ascolto: cosa facile da realizzare perché basta posizionare il lettore di dischi compatto nel modo Repeat mentre viene suonato un CD con ampia gamma dinamica a livelli d'ascolto normali.

athena TECHNOLOGIES® - PROFILO DELL'AZIENDA

athena TECHNOLOGIES® è la divisione più recente della Audio Products International Corp., nota nel settore come "API". Una ditta canadese fondata nel 1975, API è costituita da una fabbrica moderna di 165.000 piedi quadrati a Toronto, in Canada, ove vengono condotte ricerca, sviluppo e fabbricazione. API figura, infatti, tra i più importanti produttori di speaker al mondo, con distribuzione in oltre 60 paesi. Un gruppo altamente qualificato si dedica alla ricerca e allo sviluppo mediante avanzata progettazione computerizzata e tecniche di misurazione sofisticate. L'opera di ricerca si basa su anni di lavoro d'avanguardia, in campo psico-acustico, svolti in collaborazione con il "Consiglio nazionale della ricerca" del Canada (NRC) per realizzare speaker in grado di fornire un'elevata prestazione in un tipico ambiente d'ascolto familiare. Ogni singolo aspetto dello speaker viene analizzato e valutato in dettaglio prima dell'inizio della fase di progettazione – un concetto che rispecchia il design con approccio d'insieme. Si tratta di un metodo che permette d'impiegare i componenti e i materiali migliori, e di sottoporli successivamente ad una fabbricazione ricercata e a tecniche di controllo che assicurino un rendimento eccezionale, di gran lunga superiore a quello di speaker dal costo assai più elevato.

CARATTERISTICHE DELL'AMPLIFICATORE

La serie athena TECHNOLOGIES® Micra è progettata per fornire un risultato di massima efficienza, e la sua compatibilità con 8 ohm, permette l'ascolto con quasi ogni tipo di amplificatore o ricevitore disponibile sul mercato. Infatti, la maggior parte degli amplificatori con potenza nominale di 20-100 watts per canale funziona bene con gli speaker athena TECHNOLOGIES®.

Avvertimento: se un amplificatore o ricevitore è sovrappilotato, la distorsione che ne deriva è in effetti molto superiore alla potenza nominale. La distorsione di un amplificatore sovrappilotato è detta "Clipping" (taglio dei picchi), ed è facile da identificare per il suono distorto, privo di chiarezza che può finire col danneggiare qualsiasi speaker. Il regolatore di volume nel maggior numero di amplificatori e ricevitori è di tipo logaritmico: cioè, si può ottenere la potenza massima posizionando il regolatore di volume anche ad un minimo corrispondente a mezzo punto. Azionare i pulsanti che regolano l'intensità sonora, le note alte o i bassi aumenta la potenza di uscita ben oltre i livelli nominali. La garanzia degli speaker non è quindi più valida se le bobine foniche risultano bruciate o danneggiate perché il sistema è stato sovrappilotato (clipping).

CUIDADOS COM O MÓVEL

Estes alto-falantes foram fabricados e acabados com uma técnica excelente e um grande cuidado. Limpe-os periodicamente com um pano seco para retirar a poeira e manchas. Não utilize toalhas de papel nem outros materiais abrasivos pois podem danificar o acabamento do móvel.

IMPORTANTE: Favor conservar a caixa e o material de embalagem original deste alto-falante **athena TECHNOLOGIES*** para protegê-lo caso deva enviá-lo a um serviço de reparação. Os produtos danificados que o serviço de reparação receba do utilizador numa embalagem diferente da embalagem original serão reparados, restaurados e devidamente embalados para devolução ao utilizador às custas do utilizador.

POSIÇÃO DOS ALTO-FALANTES E SUBWOOFERS - (CONSULTE OS DIAGRAMAS 1 E 2)

Posição do alto-falante frontal MS

Para obter a melhor imagem estereofónica, os alto-falantes esquerdo e direito devem estar à mesma distância de suas paredes laterais respectivas. Se a distância entre os alto-falantes e o ouvinte varia de um alto-falante a outro, isso pode influenciar a imagem estereofónica. Por isso, o ideal é que os alto-falantes estejam à mesma distância do ouvinte.

A regra geral para a colocação dos alto-falantes é que a distância entre o alto-falante e o ouvinte seja igual a cerca de 1,5 vezes a distância entre os alto-falantes. Por exemplo, se os alto-falantes forem colocados idealmente a um mínimo de 1,8 m (6 pés) entre si (distância mínima absoluta), a melhor posição para o ouvinte sentado seria a 2,4 m (9 pés) de distância.

Posição do alto-falante do canal central MC

Um canal central deve reproduzir cerca de 60% da banda sonora de um filme que é constituída principalmente de diálogos. A fim de manter o efeito do som das vozes como se estivessem a vir das bocas dos actores, o alto-falante MC deve ser instalado numa posição central entre os canais principais esquerdo e direito e colocado acima ou abaixo do aparelho de televisão. Assegure-se que o subwoofer dianteiro esteja alinhado com a parte dianteira do aparelho de televisão ou da caixa para que a dispersão seja máxima.

Posição dos alto-falantes de som ambiental MS

Os alto-falantes de som ambiental podem ser colocados em posições diferentes. A posição do alto-falante ambiental é geralmente determinada pela configuração da sala de escuta, as paredes e os limites da sala, e a facilidade de instalação dos fios eléctricos.

As posições mais comuns para os alto-falantes de som ambiental são as seguintes:
Paredes laterais: Para obter os melhores resultados na instalação numa parede lateral, coloque os alto-falantes próximos da área de escuta principal e um pouco atrás dela a uma altura de cerca de 1,8 m (6 pés).
Paredes traseiras: Para obter os melhores resultados na instalação numa parede traseira, coloque os alto-falantes de modo a flanquearem a área de escuta principal e estejam voltados para a frente da sala de escuta. Eles devem ser colocados a uma altura aproximada de 1,8 m (6 pés) e estar separados por uma distância aproximada de 1,8 m (6 pés).
Montagem no teto: A fim de resolver muitos problemas de instalação, o suporte do alto-falante MS foi criado para permitir que o aparelho também seja montado no teto. Coloque os alto-falantes atrás da área onde os ouvintes estarão sentados e num ângulo em direcção a eles.

Caso siga estas instruções, os alto-falantes estarão colocados ao redor de toda a área de escuta e isto resultará numa sensação de estar envolvido pelo som. Estas são instruções básicas que podem ser adaptadas à decoração de sua sala de escuta.

Posição do subwoofer activo M225

Os subwoofers M225 podem ser colocados em quase qualquer lugar da sala de escuta. Porém, as interações entre o subwoofer e as propriedades da sala de escuta terão algum efeito no desempenho geral dos sons graves do aparelho. Sugerimos que coloque inicialmente o subwoofer perto de um canto da sala ou contra uma parede. Nesta posição, o aparelho produzirá a máxima quantidade de sons graves. Porém, o som produzido poderá ser retumbante. Mova o aparelho aos poucos para longe do canto ou da parede a fim de encontrar a posição que produzirá a quantidade máxima de sons graves mas que manterá ao mesmo tempo a clareza do som. É importante deixar uma separação de pelo menos 10 cm (4 polegadas) entre o subwoofer e a parede ou os móveis.

CONEXÕES DOS ALTO-FALANTES E SUBWOOFERS

Advertência: * Desligue o sistema áudio/vídeo antes de começar a instalação. Caso contrário, seu sistema poderá ser danificado.

CONEXÃO DOS ALTO-FALANTES (CONSULTE O DIAGRAMA 3)

Na parte traseira dos alto-falantes da **athena TECHNOLOGIES*** encontra-se terminais para conexão vermelhos e pretos. Utilizando um conjunto de fios normais de alto-falantes, conecte o sistema, um canal de cada vez, começando o processo no receptor. Conecte o fio do alto-falante do terminal positivo (VERMELHO+) do receptor ao terminal positivo (VERMELHO+) do alto-falante. Conecte o terminal negativo (PRETO-) do receptor ao terminal negativo (PRETO-) do alto-falante. Faça o mesmo para cada canal até que todos os alto-falantes tenham sido conectados correctamente. Conecte correctamente os terminais positivos com positivos e negativos com negativos. Além disso, conecte o alto-falante correcto ao canal correcto.

IMPORTANTE: Se, por erro, as conexões forem invertidas (por exemplo, vermelho com preto), isso provocará uma ausência perceptível de sons graves no sistema. Quando isso acontece, diz-se que o sistema está "fora de fase". Neste caso, será necessário verificar as conexões e, talvez, refazê-las.

CONEXÃO DO SUBWOOFER M225

Usando a saída de subwoofer de baixo nível RCA (método recomendado)

Conecte um fio simples de conexão RCA-RCA do terminal de saída de subwoofer ("subwoofer output") do receptor ao terminal de entrada de subwoofer RCA ("subwoofer input") no painel traseiro do subwoofer. Sugerimos que leia a secção "Controlos do Subwoofer" para ter certeza de que a configuração de todos os controlos foi feita correctamente.

Usando conectores de alto-falantes de alto nível (para os receptores sem terminais de saída para subwoofer)

Usando fio de conexão tradicional, conecte um par (esquerda e direita) de fios de alto-falantes dos terminais frontais de saída para alto-falantes do receptor aos terminais de entrada para alto-falantes do subwoofer M225. Caso seu receptor tenha dois pares de terminais frontais para alto-falantes, (alto-falantes A e B) use os terminais para alto-falante B. Os terminais para alto-falantes A devem ser usados para os alto-falantes frontais.

CALIBRAGEM E INSTALAÇÃO DO SUBWOOFER

CONTROLOS DO SUBWOOFER

Controlo do "Nível de Baixos"

Este controlo giratório permite ajustar o nível de saída do subwoofer **athena TECHNOLOGIES*** M225 e deve ser utilizado para equilibrar o nível do subwoofer com o dos alto-falantes principais.

Ajuste o controlo de volume como preferir. Porém, tente manter um equilíbrio neutro, em vez de um som retumbante ou carregado de sons graves.

IMPORTANTE: A função do controlo de nível de sons graves é ajustar o equilíbrio entre o subwoofer e os alto-falantes principais. Por isso, ele não deve ser usado como um substituto dos controlos de baixos e volume do amplificador ou receptor.

PARA A INSTALAÇÃO DOS ALTO-FALANTES (CONSULTE OS DIAGRAMAS DE 4 A 8)

GARANTIA PARA OS ESTADOS UNIDOS E O CANADÁ

(Ver atrás)

GARANTIA FORA DOS ESTADOS UNIDOS E DO CANADÁ:

As garantias oferecidas podem variar de um país a outro por estarem sujeitas a legislações diferentes. Para conhecer com mais detalhes a GARANTIA LIMITADA oferecida aos utilizadores do seu país, consulte seu distribuidor local.

Os nomes **athena TECHNOLOGIES***, **SC^{MR}**, e **"Create Your Sound^{MR}"**, são marcas de comércio da Audio Products International Corp. **"Dolby"**, **"Dolby Pro-Logic"** e **"Dolby Digital"** são marcas registradas da Dolby Laboratories Licensing. **"DTS"** é uma marca registrada da Digital Theater Systems Inc.

INSTRUÇÕES DE SEGURANÇA IMPORTANTES – LEIA COM ATENÇÃO!

Advertência: Para evitar o risco de choques eléctricos, insira totalmente a tomada do aparelho na parede, tomando cuidado para inserir a lâmina de largura correcta no orifício correcto.

Advertência: A unidade continua conectada à rede mesmo quando está desligada.

Leia as instruções: Antes de colocar em funcionamento o aparelho, leia todas as instruções de funcionamento e de segurança.

Guarde as instruções: As instruções de funcionamento e de segurança devem ser guardadas para consulta quando necessário.

Preste atenção às advertências: Preste atenção a todas as advertências de funcionamento do aparelho.

Siga as instruções: Siga todas as instruções de funcionamento do aparelho.

Limpeza: Desligue o aparelho da corrente eléctrica antes de limpá-lo. Não utilize produtos de limpeza líquidos ou em aerossol. Limpe com um pano húmido.

Acessórios: A fim de evitar acidentes, não utilize acessórios diferentes daqueles recomendados pelo fabricante.

Água e humidade: Não utilize o aparelho na presença de água. Não exponha o aparelho a nenhum gotejamento nem salpicos de água. Não permita que nenhum recipiente cheio de líquido seja colocado em cima do aparelho.

Ventilação: As fendas e aberturas servem para manter o aparelho ventilado a fim de assegurar seu bom funcionamento e evitar superaquecimento. Estas fendas e aberturas não devem ser obstruídas nem cobertas. Não coloque o aparelho sobre uma cama, sofá, tapete ou outra superfície semelhante a fim de não obstruir as fendas e aberturas de ventilação. O aparelho não deve ser colocado numa estante ou prateleira a menos que exista uma ventilação adequada e que as instruções do fabricante sejam seguidas.

Fontes de alimentação: Utilize apenas as fontes de alimentação eléctrica indicadas nas especificações do aparelho. Em caso de dúvida sobre o tipo de energia eléctrica fornecida à sua residência, consulte o vendedor do aparelho ou a companhia de energia eléctrica local.

Ligação à terra e polarização: É possível que o aparelho seja equipado com uma tomada polarizada para ser utilizada com corrente alternada. Como medida de segurança, neste tipo de tomada, uma lâmina é mais larga do que a outra de modo que a tomada só pode ser encaixada na parede em uma posição. Se não for possível encaixar a tomada na parede em uma posição, inverta a tomada e tente novamente.

Se, mesmo assim, a tomada não se encaixa, peça a um electricista para trocar a tomada na parede por uma mais moderna. Não tome nenhuma medida para anular a polarização da tomada.

Protecção dos fios eléctricos: Os fios eléctricos devem ser colocados de modo a eliminar a possibilidade de serem pisados, pressionados ou beliscados por objectos colocados sobre eles ou contra eles. Um cuidado especial deve ser tomado com a parte dos fios que sai do aparelho ou que está próxima da tomada na parede.

Sobrecarga: A fim de evitar incêndios ou choques eléctricos, não sobrecarregue as tomadas na parede nem os fios de extensão.

Objectos e líquidos dentro do aparelho: A fim de evitar incêndios e choques eléctricos, nunca insira nenhum objecto nas aberturas e fendas do aparelho pois estes podem tocar em pontos de voltagem perigosos ou provocar curtos-circuitos. Não derrame nenhum líquido sobre o aparelho.

Reparos: Não tente consertar o aparelho por si mesmo pois a abertura ou remoção da tampa do aparelho pode lhe expor a uma voltagem perigosa e a outros riscos. Leve o aparelho para ser reparado por um técnico qualificado.

Calor: Mantenha o aparelho longe de fontes de calor como placas de aquecimento, saídas de ar quente, fogões e fornos, e outras fontes de calor, incluindo amplificadores.

Períodos quando o aparelho não está em uso: Retire da parede a tomada de alimentação de corrente se o aparelho não for ser utilizado por um longo período.

Danos ao aparelho que necessitem reparos: O aparelho deve ser examinado e reparado por pessoal técnico qualificado quando:

- O fio de alimentação ou a tomada foram danificados, ou
- Um objecto entrou no aparelho ou líquido foi derramado dentro do aparelho, ou
- O aparelho tomou chuva, ou
- O aparelho não funciona normalmente ou apresenta uma alteração perceptível da qualidade sonora, ou
- O aparelho caiu e foi danificado, ou
- O aparelho não funciona normalmente quando as instruções de funcionamento são seguidas correctamente.

IMPORTANTE: Este aparelho foi testado e seu funcionamento está dentro dos limites estabelecidos para um dispositivo digital de Classe B, tal como estipulado na secção 15 das normas do FCC. Estes limites foram estabelecidos para fornecer uma protecção razoável contra interferência prejudicial no caso de uma instalação residencial. Este aparelho gera, utiliza e pode emitir energia em frequências de rádio e, caso não seja instalado correctamente e utilizado segundo as instruções, pode causar uma interferência prejudicial às comunicações de rádio. Porém, não existe nenhuma garantia de que numa situação específica não ocorrerá interferência. Caso este aparelho cause uma interferência prejudicial a outros aparelhos de recepção de rádio ou televisão, o que poderá ser determinado ao ligar e desligar o aparelho, o problema pode ser resolvido por meio de uma das seguintes medidas:

- Reorientar ou realocar a antena do receptor.
- Aumentar a distância entre o aparelho e o receptor.
- Conectar o aparelho a uma tomada ou um circuito diferente daquele ao qual o aparelho está conectado.
- Consultar o revendedor do aparelho ou um técnico de rádio/TV para obter assistência.



O símbolo de descarga eléctrica dentro do triângulo equilátero é usado para alertar o utilizador para a presença de "voltagens perigosas" não isoladas dentro do aparelho. Estas voltagens podem ter uma magnitude suficiente para criar um risco de choque eléctrico perigoso para os seres humanos.



O ponto de exclamação dentro do triângulo equilátero é usado para alertar o utilizador para a presença de instruções de operação e manutenção (reparo) importantes nos materiais escritos fornecidos com o aparelho.

Sugerimos que leia todas as instruções contidas no manual a fim de assegurar que seu sistema seja instalado correctamente e funcione sem problemas. Sugerimos também que guarde a caixa e o material de embalagem deste produto para protegê-lo caso seja necessário enviá-lo para ser consertado. Os produtos danificados que o centro de serviço à clientela receber do utilizador numa embalagem diferente da embalagem original, serão reparados, restaurados e devidamente embalados para devolução ao utilizador, às custas do utilizador.

INTRODUÇÃO

Parabéns pela compra de alto-falantes **athena TECHNOLOGIES**! Nossa tecnologia exclusiva e alta qualidade de fabricação lhe permitirão desfrutar a mais natural e exacta reprodução musical durante muitos anos. O objectivo das sugestões e conselhos oferecidos nesse manual é ajudar-lhe a maximizar o desempenho do seu aparelho e, desse modo, seu prazer de escuta. Sugerimos que leia todas as instruções contidas no manual a fim de assegurar que seu sistema seja instalado correctamente e funcione sem problemas.

PERÍODO INICIAL DE FUNCIONAMENTO

Recomendamos muito que resista à tentação de fazer seus alto-falantes **athena TECHNOLOGIES**® funcionarem a plena capacidade ou fazer experiências de posicioná-los em lugares diferentes antes que tenham sido utilizados durante um período inicial. Este período deve durar de 50 a 100 horas de funcionamento. Isto pode ser feito facilmente: coloque um CD com uma faixa dinâmica ampla para tocar em modo de repetição (Repeat Mode) a um nível de escuta normal.

ALGUMAS INFORMAÇÕES SOBRE A athena TECHNOLOGIES®

A **athena TECHNOLOGIES**® é a mais nova divisão da Audio Products International Corp., conhecida como "API". A API é uma companhia canadiana fundada em 1975 e sua fábrica é um conjunto de 18.000 m² (165.000 pés quadrados) de instalações modernas de investigação, desenvolvimento e fabricação situado na região de Toronto, no Canadá. A API é um dos maiores fabricantes de alto-falantes do mundo e distribui os seus produtos para mais de 60 países no mundo inteiro. Uma equipa talentosa de investigação e desenvolvimento utiliza técnicas computadorizadas avançadas de design e medição como parte de um programa de desenvolvimento contínuo de tecnologias acústicas. Nosso trabalho está baseado nos anos de investigação psicoacústica pioneira realizada em colaboração com o National Research Council do Canadá) com o objectivo de criar alto-falantes capazes de alcançar um alto desempenho nos ambientes de escuta domésticos mais comuns. Antes de iniciar o processo de design de um novo alto-falante, nós efectuamos uma intensa investigação e analisamos e avaliamos os resultados para cada aspecto do aparelho – um processo que nós chamamos de "holístico". Este método de trabalho assegura a utilização dos melhores materiais e componentes que são fabricados e testados com técnicas de controle de qualidade e fabricação sofisticadas a fim de garantir um rendimento superior em comparação com outros alto-falantes muito mais caros.

CARACTERÍSTICAS DO AMPLIFICADOR

Os alto-falantes da série Micra da **athena TECHNOLOGIES**® foram criados para serem extremamente eficientes. Todos os alto-falantes da série foram criados para serem compatíveis com uma impedância de 8 ohm a fim de permitir sua utilização com quase todos os amplificadores os receptores disponíveis no mercado. A maioria dos amplificadores com uma potência entre 20 watts e 100 watts por canal funcionarão de modo eficiente com os alto-falantes da **athena TECHNOLOGIES**®.

Advertência: Se um amplificador ou receptor for sobrecarregado, a distorção resultante será na realidade muitas vezes maior do que sua potência nominal. A distorção resultante de um amplificador sobrecarregado é chamada "corte" (clipping, em inglês) e pode ser reconhecida facilmente pelo seu som difuso e distorcido. Essa distorção pode danificar qualquer alto-falante. O controle de volume da maioria dos amplificadores e receptores é do tipo logarítmico, o que significa que a potência máxima pode ser alcançada com o controle de volume apenas no ponto intermediário. A manipulação dos controles de volume, agudos ou graves aumenta a potência de saída muito além dos níveis nominais. Por isso, a garantia dos seus alto-falantes será anulada se as bobinas do aparelho forem queimadas ou danificadas como resultado de sobrecarga ou corte.

CURA DEL MOBILETTO

È stata dedicata grande cura alla lavorazione e finitura del mobiletto. Per togliere polvere e impronte, ricorrere regolarmente all'uso di un panno morbido e asciutto. Evitare un asciugamano di carta od altri materiali abrasivi che potrebbero danneggiare la finitura.

N.B. Si consiglia di conservare il contenitore e l'imballaggio degli speaker **athena TECHNOLOGIES**® per proteggerli qualora dovessero essere spostati od inviati ad un centro di assistenza tecnica. Il centro che riceve un prodotto danneggiato e spedito dal proprietario in un contenitore diverso da quello originale, procederà a ripararlo e sottoporlo a revisione, ma il rinvio sarà a carico del destinatario.

COLLOCAZIONE DELLO SPEAKER E DEL SUBWOOFER (V. ILLUSTRAZIONI 1 E 2)

Collocazione dello speaker frontale MS

Per ottenere il miglior suono stereo, gli speaker di sinistra e destra dovrebbero risultare equidistanti dalle rispettive pareti laterali. Se la distanza tra uno speaker e l'ascoltatore è molto diversa da quella rispetto alle pareti, può incidere negativamente sulla pienezza dell'effetto ambientale o la riproduzione stereofonica. Pertanto, la posizione ideale s'identifica con l'equidistanza degli speaker dall'ascoltatore.

Una linea guida generale nel collocare gli speaker consiste nel lasciare, tra l'apparecchio e l'ascoltatore, uno spazio di circa una volta e mezzo quello esistente tra gli speaker stessi. Se, ad esempio, gli speaker distano fra loro 6 piedi (1,8m.) – cioè il minimo assoluto – la posizione migliore, per chi sta seduto, dovrebbe corrispondere ad una distanza di 9 piedi (2,4m.).

Collocazione del Canale Centrale MC

Un canale centrale dovrebbe riprodurre fino al 60% delle colonna sonora di un film in cui prevale il dialogo. Per riuscire a mantenere l'effetto delle voci che fuoriescono dalla bocca dell'attore, l'MC dovrebbe essere collocato centralmente tra i canali principali di sinistra e destra e posto sopra o sotto il televisore. Assicurarsi che il deflettore frontale sia livellato con la parte anteriore del televisore o del mobiletto per ottimizzare la dispersione.

Collocazione dello Speaker ad effetto "Surround" MS

Gli speaker "surround" possono essere collocati in punti diversi. La posizione che crea l'effetto "surround" (che circonda, che avvolge) è di solito determinata dalla stanza, dalle pareti e dal perimetro della stanza stessa, e dal punto ove passa più facilmente il cavo dello speaker.

Le collocazioni più frequenti per uno speaker "surround" sono le seguenti:

Pareti laterali: per ottenere il risultato migliore mediante montaggio sulla parete laterale, posizionare gli speaker vicino a e leggermente dietro l'area di ascolto principale, ad un'altezza di circa 6 piedi.

Parete di fondo: per una corretta applicazione con montaggio sulla parete di fondo, collocare gli speaker in modo che fiancheggiino l'area di ascolto principale e siano rivolti verso l'ingresso della stanza. Dovrebbero venire a trovarsi ad un'altezza di circa 6 piedi, e anche a 6 piedi di distanza tra loro.

Montaggio sul soffitto: il supporto dello speaker MS prevede pure il montaggio sul soffitto, eliminando così molti problemi d'installazione. Collocare gli speaker sul dietro e ad angolo rispetto alle posizioni sedute.

Attenendosi a queste istruzioni, gli speaker dovrebbero apparire posizionati in modo da circondare l'area di ascolto e generare, quindi, un impatto sonoro che "avvolga" chi ascolta. Naturalmente queste sono linee guida generali che possono adattarsi, in modo diverso, all'arredamento della stanza.

Collocazione del Subwoofer Attivo M225

Il subwoofer M225 può essere praticamente collocato in un qualsiasi punto della stanza, tenendo però presente che la sua interazione con l'acustica dell'ambiente finirà coll'influire sulla prestazione complessiva dei bassi. Iniziare collocando il subwoofer vicino ad un angolo, o contro una parete, in modo da ottenere l'uscita massima dei bassi, anche se accompagnati da una sensazione di "rimbombo". Allontanare poi gradualmente il subwoofer dalla parete o dall'angolo fino a quando non sarà identificata la posizione che elimina il "rimbombo" durante l'uscita più elevata di bassi. È importante lasciare almeno 4 pollici (10cm.) di spazio libero tra l'apparecchio e le pareti o l'arredamento.

CONNESSIONI SPEAKER E SUBWOOFER

Avvertimento: *Staccare la corrente dal sistema audiovisivo prima di eseguire l'installazione in modo da non danneggiare il sistema

CONNESSIONE DEGLI SPEAKER (V. ILLUSTRAZIONE 3)

Sul retro degli speaker **athena TECHNOLOGIES**® MS e MC si trovano dei connettori a molla rossi. Utilizzando un filo regolare da speaker, collegare il sistema con un canale alla volta, iniziando dal Ricevitore. Collegare il filo dello speaker partendo dal terminale positivo (Red+/Rosso+) sul ricevitore fino a quello positivo (Red+) sullo speaker. Quindi, collegare il terminale negativo (Black-/Nero-) sul ricevitore a quello negativo (Black-) sullo speaker. Ripetere il processo, sempre un canale alla volta, fino a quando la connessione non risulti totalmente completata. Assicurarsi che vi sia corrispondenza tra terminali rossi e neri, oltre che tra speaker e canali corretti.

N.B.: qualora, involontariamente, vengano invertite le connessioni (p.e., rosso e nero), si noterà una forte mancanza di bassi. Questo tipo di connessione è detta "sfasata". Qualora si verifici, controllare il cablaggio e ripetere la connessione.

CONNESSIONE DEL SUBWOOFER M225

Utilizzo dell'uscita basso livello RCA del subwoofer sul Ricevitore (utilizzo raccomandato)

Collegare un solo cavo d'interconnessione RCA con RCA alla presa a jack "subwoofer output" (uscita subwoofer) partendo dal ricevitore fino al "subwoofer input" RCA (ingresso subwoofer) sul retropannello del subwoofer. Leggere la sezione "Subwoofer Controls" (Regolatori del subwoofer) per assicurarsi che tutti i regolatori siano messi a punto correttamente nel completare il procedimento.

Utilizzo di connettori con Speaker Alto Livello (e ricevitori non provvisti di prese "subwoofer output")

Utilizzando un filo comune da speaker, collegare un paio di cavi per speaker (sinistro e destro) partendo dai terminali "Front Speaker Output" del Ricevitore fino ai terminali "Speaker Input" del subwoofer M225. Qualora vi siano due serie di terminali "Front Speaker" sul ricevitore (Speaker A e B), utilizzare i terminali Speaker B, dato che i terminali Speaker A dovrebbero essere impiegati per gli speaker frontali.

INSTALLAZIONE E CALIBRAZIONE DEL SUBWOOFER

REGOLATORI DEL SUBWOOFER

Regolatore "Basso livello"

Questo regolatore rotatorio controlla il livello di uscita del subwoofer **athena TECHNOLOGIES**® M225, e dovrebbe essere impiegato per bilanciare il livello del subwoofer con quello degli speaker principali.

Mettere a punto il regolatore di volume come desiderato, cercando tuttavia di mantenere un equilibrio indifferente, e non un suono "bassi-pesanti" o "rimbombanti".

N.B. Il Regolatore Basso Livello ha il compito di mettere a punto l'equilibrio tra il subwoofer e gli speaker principali, e non dovrebbe venire usato per sostituire i regolatori dei bassi e dell'intensità sonora che si trovano sull'amplificatore o sul ricevitore.

PER L'INSTALLAZIONE DEGLI SPEAKER (V. ILLUSTRAZIONI DA 4 A 8)

GARANZIA PER STATI UNITI E CANADA

(V. a tergo)

GARANZIA AL DI FUORI DI STATI UNITI E CANADA:

Le garanzie dei prodotti sono soggette a normative che possono variare da paese a paese. Rivolgersi al dettagliante locale per informazioni circa la GARANZIA LIMITATA in vigore nel proprio paese.

athena TECHNOLOGIES®, SCT™, e Create Your Sound™ sono marchi di commercio della Audio Products International Corp. "Dolby", "Dolby Pro-Logic" e "Dolby Digital" sono marchi di commercio di Dolby Laboratories Licensing. "DTS" è un marchio di commercio di Digital Theater Systems Inc.

WICHTIGE SICHERHEITSANWEISUNGEN – SORGFÄLTIG DURCHLESEN!

Achtung: Um das Risiko eines Elektroschocks zu vermeiden, sollte der breite Messerkontakt des Steckers nur in den breiten Schlitz der Steckdose eingesteckt werden.

Achtung: Selbst wenn ausgeschaltet, ist das Gerät immer noch an das Netz angeschlossen.

Anweisungen durchlesen: Vor Inbetriebnahme des Produktes bitte alle Sicherheits- und Betriebsanweisungen durchlesen.

Anweisungen aufbewahren: Sicherheits- und Betriebsanweisungen bitte für spätere Informationszwecke aufbewahren.

Achtungshinweise beachten: Achtungshinweise auf den Produkt- und Betriebsanweisungen bitte beachten.

Beachten der Anweisungen: Alle Betriebs- und Gebrauchsanweisungen bitte beachten.

Reinigen: Vor Reinigen Produkt vom Stromnetz trennen. Bitte nicht flüssige Reinigungs- oder Sprühmittel, sondern einfach feuchtes Tuch zum Reinigen verwenden.

Zubehörteile: Keine Zubehörteile benutzen, die nicht vom Hersteller empfohlen werden, da dies mit Gefahr verbunden sein könnte.

Wasser und Feuchtigkeit: Produkt nicht in der Nähe von Wasser benutzen. Darauf achten, dass Wasser nicht auf das Gerät tropft oder es bespritzt, und sicher stellen, dass keine Objekte mit Flüssigkeiten auf dem Gerät abgestellt werden.

Luftzufuhr: Öffnungen in der Box dienen zur Lüftung, gewährleisten einen einwandfreien Betrieb des Produktes und schützen vor Überhitzung. Sie dürfen daher nicht blockiert oder bedeckt werden, indem es auf ein Bett, ein Sofa oder eine ähnliche Unterlage gestellt wird. Das Produkt sollte nicht in Einbaumöbel wie z.B. eine Buchregal oder einen Bücherschrank platziert werden, es sei denn die Lüftung ist genügend oder die Anweisungen des Herstellers werden befolgt.

Netzanschluss: Das Produkt bitte nur mit der Art von Stromversorgung benutzen, die auf dem Markenschild angegeben ist. Bei Unklarheiten über die Art der Stromversorgung des Hauses bitte einen Elektrofachmann oder die Elektrizitätswerke anrufen.

Erdung oder Verpolsicherung: Das Produkt kann mit einem WS-Stecker mit Verpolschutz (ein Stecker, bei dem ein Kontakt breiter ist als der andere) ausgerüstet sein. Dieser Stecker kann aus Sicherheitsgründen nur in einer Richtung in eine Steckdose gesteckt werden. Stecker anders herum einstecken, wenn er nicht in die Steckdose passen will.

Klappt es immer noch nicht, bitte einen Elektrofachmann kommen lassen, um die alte Steckdose mit einer neuen zu ersetzen. Auf keinen Fall die Sicherheitsbestimmungen des Verpolschutzes umgehen.

Verbindungsschnurschutz: Die elektrischen Verbindungskabel sollten so verlegt werden, dass nicht über sie gelaufen wird oder dass sie nicht von auf ihnen liegenden Gegenständen eingeklemmt werden. Dabei sollte besondere Aufmerksamkeit den Stellen zukommen, wo die Kabel in einem Stecker bzw. einer Steckdose enden oder an dem Punkt, wo sie von dem Produkt wegühren.

Überbelastung: Steckdosen oder Verlängerungskabel nicht überbelasten, da sonst das Risiko von Stromschlägen bestehen kann.

Eindringen von Gegenständen oder Flüssigkeiten: Niemals sollten Gegenstände irgendwelcher Art durch die Öffnungen in dem Produkt gesteckt werden, da dadurch Kontakte unter Spannung berührt oder Teile kurzgeschlossen werden können, was zu Feuergefahr oder Risiken von Stromschlägen führen kann. Niemals Flüssigkeiten irgendwelcher Art über dem Produkt verschütten.

Reparatur und Wartung: Niemals versuchen, das Produkt selbst zu reparieren oder zu warten, da man beim Abnehmen der Wände berührungsgefährlichen Spannungen oder anderen Gefahren ausgesetzt sein kann. Alle Wartungsarbeiten nur von qualifiziertem Personal durchführen lassen.

Wärmequellen: Produkt nicht in der Nähe von Wärmequellen wie z.B. Heizkörpern, Heizrohren, Öfen oder anderen wärmeerzeugenden Geräten (inklusive Verstärkern) aufstellen.

Perioden der Nichtbenutzung: Bei längeren Perioden der Nichtbenutzung Verbindungskabel des Produktes vom Netz trennen.

Inanspruchnahme von Reparaturen: Das Produkt sollte nur von qualifiziertem Personal repariert oder gewartet werden, wenn:

- das Verbindungskabel oder der Stecker beschädigt wurde oder
- Gegenstände in das Gerät gefallen oder Flüssigkeit über es verschüttet wurde oder
- das Produkt im Regen stand oder
- das Gerät nicht mehr normal funktioniert oder in seiner Klangwiedergabe einen offensichtlichen Wechsel zeigt oder
- das Gerät hingefallen oder das Gehäuse beschädigt wurde oder
- das Gerät bei Beachtung der Bedienungsanweisungen nicht normal funktioniert.

HINWEIS: Das vorliegende Gerät respektiert die für digitale Ausrüstungen der Klasse B vorgeschriebenen Grenzwerte, wie sie in Abschnitt 15 der Bestimmungen der US-Fernmelde-Verwaltung dargelegt sind. Diese Grenzwerte gewährleisten einen angemessenen Schutz gegen Empfangsstörungen in Wohngebieten. Das Gerät erzeugt, verbraucht und strahlt radiomagnetische Wellen ab und kann, falls nicht ordnungsgemäß nach Betriebsanweisungen installiert und benutzt, Störungen bei Fernseh- und Radioempfang verursachen. Wir können jedoch keine Gewähr geben, dass solche Störungen in einer konkreten Anlage nicht auftreten. Sollte das Gerät den Radio- und Fernsehempfang störend beeinflussen – und das kann durch Ein- und Ausschalten des Gerätes festgestellt werden – empfehlen wir unseren Käufern zur Abhilfe eine oder mehrere nachstehend beschriebene Maßnahmen zu treffen:

- Empfangsantenne anders ausrichten oder an anderem Ort aufstellen;
- Abstand des Gerätes zum Receiver vergrößern;
- Gerät an einen anderen Stromkreis anschließen als den, an den der Receiver angeschlossen ist;
- Radiohändler oder erfahrenen Radio-/Fernsehtechniker um Rat und Hilfe fragen.



Das Blitzsymbol mit Pfeil in einem gleichseitigen Dreieck warnt den Benutzer vor nichtisolierten "berührungsgefährlichen Spannungen" im Innern des Lautsprechergehäuses. Diese können hoch genug sein, dass Gefahr besteht, einen Stromschlag zu erhalten.



Das Ausrufezeichen in einem gleichseitigen Dreieck informiert den Benutzer über wichtige Betriebs- und Wartungsanweisungen in der Dokumentation, die dem Gerät beiliegt.

Wir empfehlen, dass Sie alle Anleitungen dieses Handbuches genauestens beachten, um sicher zu stellen, dass Ihr Audio-System ordnungsgemäß installiert ist und gut funktioniert. Bitte Verpackungsmaterial dieses aufbewahren, damit es im Falle eines Versandes zur Reparatur an einen Kundendienst geschützt ist. Produkte, die beschädigt in einem Service-Center ankommen und vom Endverbraucher nicht in der Original-Verpackung verschickt wurden, werden auf Kosten des Endverbrauchers repariert und für den Rückversand ordnungsgemäß verpackt.

EINLEITUNG

Wir beglückwünschen Sie zum Kauf Ihrer **athena TECHNOLOGIES®** Lautsprecher! Firmeneigene und hochwertige Fertigungstechnik werden Sie lange Jahre die Kennzeichen einer natürlichen und reinen Musikwiedergabe genießen lassen. Vorliegende Anleitungen sollen Ihnen einige Tipps und Ratschläge geben, um eine optimale Leistung unserer Produkte und somit besten Klanggenuss zu gewährleisten. Wir empfehlen, dass Sie alle Anleitungen dieses Handbuches genauestens beachten, um sicher zu stellen, dass Ihr Audio-System ordnungsgemäß installiert ist und gut funktioniert.

EINSPIELZEIT

Wir raten Ihnen sehr, der Versuchung zu widerstehen und ihre **athena TECHNOLOGIES®** Lautsprecher nicht vor Ablauf einer ordnungsgemäßen Einspielzeit in voller Leistungsstärke ertönen zu lassen oder Experimente mit besonderen Aufstellungsarten und Hörbereichen zu unternehmen. Dieser Vorgang sollte ungefähr 50 – 100 Stunden Abspielen von Musik in Anspruch nehmen. Am besten wählen Sie die Funktion Repeat Mode auf Ihrem CD-Spieler und lassen eine CD mit weitem Frequenzbereich bei normaler Lautstärke laufen.

athena TECHNOLOGIES® - DATEN ÜBER UNSER UNTERNEHMEN

athena TECHNOLOGIES® ist die neueste Sparte der Audio Products International Corp., in der Branche als "API" bekannt. Das Werk der 1975 gegründeten kanadischen Firma ist ein moderner 15330 Quadratmeter großer Forschungs-, Entwicklungs- und Herstellungskomplex in Toronto, Kanada. API ist einer der größten Lautsprecherhersteller und liefert Produkte in mehr als 60 Länder weltweit. Ein hochmotiviertes Forschungsteam spezialisiert sich auf die ständige Entwicklung neuer und besserer akustischer Technologien und verwendet dabei rechnergestützte Konstruktionsverfahren und moderne Messtechniken. Diese Forschungen beziehen sich auf die Pionierjahre psycho-akustischer Studien in Zusammenarbeit mit dem Nationalen Forschungsrat von Kanada (NRC) zur Herstellung von Lautsprechern hoher Leistungsfähigkeit für die typischen Hörbedingungen eines Wohnraumes. Unser Konzept heißt ganzheitliches Design. Hierbei werden vor dem eigentlichen Entwicklungsstadium eines Produktes umfassende Forschungen unternommen, um alle Aspekte der Klangwiedergabe eines Lautsprechers zu untersuchen und zu bewerten. Dieses Konzept erlaubt uns, nur die besten Komponenten und Werkstoffe zu verwenden und anhand modernster Fertigungs- und Qualitätssicherungsverfahren zu prüfen.

VERSTÄRKERANFORDERUNGEN

Die Lautsprecher der **athena TECHNOLOGIES®** Micra Serie sind von der Konstruktion her besonders leistungsfähig. Die gesamte Serie ist kompatibel mit einer Impedanz von 8 Ohm und kann somit zur Wiedergabe mit nahezu allen handelsüblichen Verstärkern oder Receivern benutzt werden. Die meisten Verstärker mit einer Nennleistung von 20-100 Watt pro Kanal werden die Lautsprecher der **athena TECHNOLOGIES®** Serie ohne Probleme versorgen können.

Achtung - Wird ein Verstärker übersteuert, so ist das Resultat eine Verzerrung, die um ein Vielfaches größer ist als seine Nennleistung. Die Verzerrung übersteuerter Verstärker wird „Clipping“ genannt. Sie ist leicht an einem verschwommenen, entstellten Klang zu erkennen und kann jeden Lautsprecher beschädigen. Die Lautstärkeregelung der meisten Verstärker und Receiver ist logarithmischer Art, d.h. die volle Leistung kann schon erreicht werden, wenn der Regler noch im Mittelfeld der Skala steht. Das Einstellen der Lautstärke-, Höhen- und Tiefenregelung erhöht die Ausgangsleistung weit über den Nennpegel. Die Garantie auf Ihre Lautsprecher ist demnach nichtig, wenn die Schwingspulen als Folge von Übersteuern oder Clipping durchgebrannt oder beschädigt sind.

VERSTERKER BEHOEFTE

The **athena** TECHNOLOGIES* Micra series is ontworpen om zeer efficiënt te zijn. De hele serie is ontworpen om 8 ohm compatible te zijn en om playback toe te laten op bijna elke op de markt verkrijgbaar versterker of ontvanger. De meeste versterkers met een power van 20-100 watts per kanaal zullen de **athena** TECHNOLOGIES* luidsprekers efficiënt doen werken.

Waarschuwing: Als een versterker wordt overladen dan zal er een onderbreking ontstaan die veel groter is dan zijn gepeilde stroom. Onderbrekingen als gevolg van het overladen van een versterker worden "Clipping" genoemd en zijn makkelijk te herkennen door wazigheid, vervorming in het geluid, en het kan elke versterker beschadigen. De volumecontrole van de meeste versterkers en ontvangers is van logaritmisch type, wat betekent dat volle kracht bereikt kan worden met de volumecontroleknop op zijn minst bij het punt dat de helft aangeeft. Door aan het geluid-, treble-, of bascontroles te komen is het mogelijk om de uitkomende stroom ver boven een gewaardeerd niveau te verhogen. De garantie van uw luidsprekers wordt dan ook ongeldig verklaard als de stemrollers verbrand of beschadigd zijn als gevolg van overlading of elektrische onderbrekingen (clipping).

BOX VERZORGING

Grote zorg en vakmanschap zijn nodig geweest om de box te bouwen en af te werken. Gebruik van tijd tot tijd een droge doek voor het verwijderen van stof of vingerafdrukken. Gebruik geen papieren doek of andere schurende materiaal omdat dit de afwerking kan beschadigen.

NOTA: Bewaar de doos en het verpakkingsmateriaal van de **athena** TECHNOLOGIES* luidsprekers om ze te beschermen als ze ooit om reparatie vervoerd moeten worden naar een reparateur. Een product dat beschadigd bij de reparateur wordt ontvangen en dat door de gebruiker in een andere verpakking dan het oorspronkelijke is opgestuurd, zal worden gerepareerd en op de juiste manier ingepakt en vervoerd worden op kosten van de gebruiker.

LUIDSPREKER EN SUBWOOFER PLAATSING - (ZIE AFBEELDINGEN 1 EN 2)

MS Voorste Luidspreker Plaatsing

Voor een goed stereo beeld moeten de linker- en rechter luidsprekers op dezelfde afstand van de respectieve zijmuren staan. Als de afstand tussen één luidspreker en de luisteraar anders is dan de andere dan kan dit het geluid en stereobeeld beïnvloeden. Daarom is een even gelijke afstand tussen de luidsprekers en de luisteraar de ideale positie voor de luidsprekers.

Een algemene aanwijzing waar u uw luidspreker neer kunt zetten is om een ruimte te maken tussen de luidspreker en de luisteraar van ongeveer 1 tot 2 keer de afstand tussen de luidsprekers. Bijvoorbeeld als de luidsprekers op de meest ideale plek zijn neergezet: minstens 1,8 m uit elkaar, dan is het beste om 2,4 m daar vandaan te gaan zitten.

MC Midden Kanaal Plaatsing

Er kan verwacht worden dat een middenkanaal zoveel als 60% van een filmsoundtrack kan reproduceren, daarvan is het meeste dialoog. Om het effect van een stem die uit de mond van een acteur komt te behouden, moet de "MC" centraal geplaatst worden tussen het hoofd linker- en rechterkanaal, en boven of onder een televisie gezet worden. Zorg ervoor dat de voorste verspreider van de "MC" in een rechte lijn geplaatst is met de voorkant van de televisie of de kast om de verspreiding te vergroten.

MS Omringende Luidspreker Plaatsing

De omringende luidsprekers kunnen op verscheiden plaatsen neergezet worden. De omringende plek wordt meestal door de luisterruimte zelf voorgeschreven, door te kijken naar de grenzen van de kamer en waar de luidspreker kabels het beste geleid kunnen worden. De meest gebruikelijke plekken voor de omringende luidsprekers zijn de volgende: Zijmuren: Om bij een zijmuur staande positie het beste resultaat te bereiken, moeten de luidsprekers aangrenzend en een beetje achter de hoofd luisterruimte geplaatst worden, op een hoogte van ongeveer 1,8 m.

Achtermuren: Om bij een achtermuur staande positie het beste resultaat te bereiken, moeten de luidsprekers zo geplaatst worden zodat ze de hoofd luisterruimte flankeren en richting de voorkant van de kamer staan. Ze moeten op een hoogte van ongeveer 1,8 m gemonteerd worden en er moet een ruimte van 1,8 m tussenin zitten.

Plafond Standaard: De MS luidspreker steun is ontworpen om ook aan het plafond te kunnen worden geïnstalleerd, wat veel installatie problemen kan oplossen. Installeer de luidsprekers richting achter en beneden de zitplekken toe. Het volgen van deze richtlijnen zorgen ervoor dat de luidsprekers uw luisterruimte omringen om te helpen bij het omringende geluid gevoel van de luidsprekers te kunnen bereiken. Deze basisrichtlijnen kunnen worden afgestemd om de inrichting van uw kamer aan te passen.

M225 Actieve Subwoofer plaatsing

De M225 subwoofer of ultralagetoonaaluidspreker kunt u vrijwel overal in de luisterruimte neer zetten, al hoewel de interacties tussen de ultralagetoonaaluidspreker en de kamerakoestiek invloed zullen hebben op de algemene bas prestatie. Begin door de ultralagetoonaaluidspreker dichtbij een hoek van de kamer te plaatsen wat de meeste bas prestatie produceert, maar ook een "boem" dreun basachtige effect kan veroorzaken. Zet de

ultralagetoonaaluidspreker in fasen steeds verder weg van de muur of de hoek, om de plek te vinden dat het maximum bas prestatie opbrengt zonder dreun of "boemachtigheid". Het is belangrijk om ongeveer 10 cm vrije ruimte over te houden tussen de subwoofer en de muren of de kamermeubels.

LUIDSPREKER EN SUBWOOFER AANSLUITINGEN

Let Op: * Schakel de stroom van uw audio/video installatie uit voordat u met de aansluiting van uw installatie begint. Als u dit niet doet dan kunt u eventueel uw installatie beschadigen.

AANSLUITING VAN DE LUIDSPREKERS (ZIE DIAGRAM 3)

Aan de achterkant van uw **athena** TECHNOLOGIES* MS and MC luidsprekers vindt u rode en zwarte springveer bindingen. Standaard luidsprekerkabels kunnen gebruikt worden bij een aansluiting. Sluit het systeem per kanaal één voor één en begin de aansluiting bij de Ontvanger (Receiver). Sluit de luidsprekerkabel vanaf de positieve (ROOD +) uitgang op de versterker met de positieve (ROOD +) uitgang op de luidspreker. Sluit de negatieve (ZWART-) uitgang op de versterker met de negatieve (ZWART-) uitgang op de luidspreker. Doe dit één voor één per kanaal totdat al uw luidsprekers op de juiste manier aangesloten zijn. Pas op dat u de negatieve en positieve uitgangen goed aansluit, evenzeer de juiste luidspreker aansluit op het juiste kanaal.

NOTA: Als u per ongeluk het tegenovergestelde aansluit (bijv. rood met zwart), dan kunt u merken dat er niet genoeg bas uit uw geluidsinstallatie komt. Dit wordt ook een "Out of Phase" of buiten fase systeem aansluiting genoemd. Wanneer dit gebeurt, check de kabels en sluit de kabel verbinding opnieuw aan zoals vereist.

AANSLUITING VAN DE M225 SUBWOOFER

Gebruik van de laag niveau subwoofer output op uw Ontvanger (Aanbevolen)

Verbind een RCA-tot-RCA verbindingkabel met de "subwoofer output" stekker vanuit uw ontvanger met de RCA "subwoofer input" van het achterpaneel van de subwoofer. Leest u alstublieft de "Subwoofer Controles" sectie om er zeker van te zijn dat alle controles goed zijn opgezet voor deze taak.

Gebruik van de Hoog Niveau Luidspreker aansluitingen (voor ontvangers zonder Subwoofer Output Stekkers)

Gebruik een traditionele luidspreker kabel, sluit een paar (linker- en rechter-) luidsprekerkabels aan vanaf de ontvangers voorste luidspreker uitgangen met de luidspreker ingangen op de M225 subwoofer. Als u twee paar voorste luidspreker uitgangen hebt op de ontvanger, (Luidspreker A en B) gebruik dan de terminals van Luidspreker B. De terminals van Luidspreker A moeten voor de voorste luidsprekers gebruikt worden.

SUBWOOFER OPZET EN VERDELING VAN DE SUBWOOFER CONTROLES

"Bas Niveau" Controle

Deze niveaucontroleknop stelt het uitgangsniveau van uw **athena** TECHNOLOGIES* M225 ultralagetoonaaluidsprekers zuiver en moet gebruikt worden om evenwicht te brengen tussen de ultralagetoonaaluidsprekers en de hoofd luidsprekers. Regel de volumeknop volgens uw persoonlijke smaak, maar probeer om een neutrale balans te houden, en voorkom een "zware bas" of "boemachtig of dreunend" geluid.

NOTA: De Bas Niveau Controle is ontworpen om zich aan te passen aan de balans tussen uw subwoofer en hoofd luidsprekers en moet gebruikt worden als een vervanger voor de bas- en geluid- controles van de versterker of ontvanger.

VOOR LUIDSPREKER INSTALLATIE (ZIE DIAGRAM 4 T/M 8)

GARANTIE BINNEN DE VS EN CANADA

(zie de omslag)

GARANTIE BUITEN DE VS EN CANADA:

Productgaranties kunnen van land tot land verschillen. Neem contact op met uw lokale wederverkoper voor nadere details omtrent de BEPERKTE GARANTIE die in uw land van toepassing is.

athena TECHNOLOGIES*, SCT™, en Create Your Sound™, zijn gedeponeerde handelsmerken van Audio Products International Corp. "Dolby", "Dolby Pro-Logic" en "Dolby Digital" zijn gedeponeerde handelsmerken van Dolby Laboratories Licensing. DTS is een gedeponeerde handelsmerk van Digital Theater Systems Inc.

BELANGRIJKE VEILIGHEID INSTRUCTIES LEES HET VOLGENDE ZORGVULDIG!

PAS OP: Om een elektroshock te voorkomen, moet u de stekker wel op de juiste manier in het stopcontact steken. PAS OP: De installatie is nog steeds op de hoofduidsprekers aangesloten zelfs als ze uit zijn.

LEES DE INSTRUCTIES: Voor het gebruiken van dit product moeten alle veiligheid instructies en gebruiksaanwijzingen worden gelezen.

BEWAAR DE INSTRUCTIES: Alle veiligheidinstructies en gebruiksaanwijzingen moeten worden bewaard om verdere nakijk mogelijk te maken.

WAARSCHUWENDE ZORGMAATREGELEN: Alle waarschuwingen omtrent dit product en de gebruiksaanwijzingen moeten worden gevolgd.

VOLG DE GEBRUIKSAANWIJZINGEN: Alle gebruiksaanwijzingen moeten worden gevolgd.

SCHOONMAKEN: Voor het schoonmaken moet de stekker van het product uit de muur getrokken worden. Gebruik geen vloeibare schoonmaakmiddel of een schoonmaakmiddel uit een spuitbus. Gebruik een vochtige doek voor het schoonmaken.

VASTBINDINGEN: Gebruik geen sluitingen die niet door de fabrikant zijn aangeraden omdat deze risico's met zich mee kunnen brengen.

WATER EN VOCHTIGHEID: Gebruik dit product niet in de nabijheid van water - pas op dat er niet gelekt of gespetterd wordt in nabijheid van de installatie en pas er ook voor op dat er geen objecten met vocht op de installatie geplaatst wordt.

VENTILATIE: Er zijn spleten en openingen in de kast die voor ventilatie zorgen zodat het product goed kan functioneren en om oververhitting te voorkomen. Deze openingen moeten niet geblokkeerd of bekleed worden. Ze moeten ook nooit worden geblokkeerd door het product op een bed, bank, tapijt of ander soortgelijke oppervlakte neer te zetten. Dit product moet niet in een ingebouwde installatie worden geplaatst zoals een boekenkast of een rekje mits er voor goede ventilatie wordt gezorgd, en dat de gebruiksaanwijzingen van de fabrikant zijn gevolgd.

STROOM: De stroom voor dit product moet alleen van het soort zijn wat op het etiket is aangegeven. Als u niet zeker bent van het soort stroom van uw huis, raadpleeg uw product wederverkoper of uw elektriciteitsbedrijf.

AARDVERBINDING OF POLARISATIE: Dit product kan voorzien zijn van een gepolariseerde wisselende stroomsnoer stekker (een stekker met een bredere lemmer dan de andere). Deze stekker past maar op één manier in het stopcontact. Dit is een veiligheidsmaatregel.

Als u niet in staat bent om de stekker goed in het stopcontact te krijgen, probeer het andersom. Mocht het dan steeds niet lukken neem dan contact op met uw elektricien om de verouderde stekker te vervangen. Probeer NIET de veiligheidsmaatregel van de gepolariseerde stekker te ontkenen.

BESCHERMING VAN HET ELEKTRISCHE SNOER: De elektrische snoeren moeten worden geleid om te voorkomen dat erop gelopen kan worden of dat objecten die erop of ertegen worden geplaatst ze niet kunnen afknellen, er moet vooral worden gelet op het snoer bij het stopcontact, en op de bak en de plek waar ze uit het product komen.

OVERLADING: Overlaad de stopcontacten en de verlengsnoeren niet omdat dit brand of elektroshock risico kan veroorzaken.

INBRENGEN VAN EEN OBJECT OF VAN VLOEISTOF: Duw nooit een object door de gleuven van dit product omdat ze in aanraking zouden kunnen komen met gevaarlijke voltage punten of ze zouden gedeeltes uit kunnen schakelen die brand of elektroshock kunnen veroorzaken. Mors geen vloeistof op dit product.

REPARATIES: Probeer nooit om dit product zelf te repareren door hem open te maken of door de dekking weg te halen, u kunt zich dan voor gevaarlijke voltage of ander gevaar blootstellen.

WARMTE: Dit product moet uit de buurt van warmte bronnen worden geplaatst zoals radiators, kachels, fornuizen en andere apparaten die warmte produceren (inclusief geluidsversterkers).

ONGEBRUIKTE PERIODES: Als het product langere tijd niet zal worden gebruikt dan moet de stekker uit het stopcontact getrokken worden.

BESCHADIGING DAT REPARATIE NODIG HEEFT: Dit product moet door gekwalificeerd personeel nagekeken worden als:

- (A) De elektronische snoer of stekker beschadigd zijn, of als
- (B) Objecten of vloeistof binnen in het systeem zijn gevallen, of als
- (C) Het product in de regen is geweest, of als
- (D) Het systeem niet normaal functioneert of er verandering wordt geconstateerd in de geluidsprestatie, of als
- (E) Het product is gevallen of de omheining beschadigd is.
- (F) Als de installatie niet goed functioneert nadat alle aansluitingshandelingen zijn uitgevoerd.

NOTA: Deze installatie is getest om zich aan te passen aan de limieten van een Klasse B digitale toestel, overeenkomstig met gedeelte 15 van de FCC Regels. Deze limieten zijn ontworpen om voor een redelijke bescherming te zorgen tegen beschadigende verstoringen in een huishoudelijke installatie. Deze uitrusting opwekt, gebruikt en straalt radio energie frequentie en als het niet volgens de instructies op de juiste manier wordt geïnstalleerd en gebruikt dan kan dit beschadigende interferentie van de radio communicaties veroorzaken. Echter, er bestaat geen garantie dat de interferentie niet zal voorkomen in een bepaalde installatie. Als deze uitrusting wel beschadigende interferentie van de radio of televisie ontvangst veroorzaakt, wat bepaald kan worden door de installatie aan en uit te zetten, dan wordt de gebruiker aangemoedigd om de interferenties te corrigeren door één of meer van de volgende maatregelen te volgen:

- Heroriënteer of verplaats de ontvangende antenna.
- Vergroot de ruimte tussen de installatie en ontvanger.
- Sluit de installatie aan op een uitgang van een circuit anders dan die waar de ontvanger op aangesloten is.
- Voor hulp, raadpleeg de vederverkoper of een ervaren radio/ TV technicus.



De bliksemstraal met pijlpunt in een driehoek is bedoeld om de gebruiker te waarschuwen voor de aanwezigheid van ongeïsoleerde "gevaarlijke voltage" binnen de omheining van het product dat van een zodanig omvang is dat het aan mensen een elektroshock risico kan veroorzaken.



Het uitroepteken in een driehoek is bedoeld om de gebruiker te waarschuwen voor de aanwezigheid van belangrijke gebruiks- en onderhoudsaanwijzingen die te vinden zijn in de literatuur die bij het toestel is toegevoegd.

Neem a.u.b. de tijd om alle aanwijzingen door te lezen die in deze handleiding vermeld staan om er zeker van te zijn dat uw installatie op de juiste wijze is geïnstalleerd en goed functioneert. Bewaar de doos en het verpakkingsmateriaal van dit product om het te beschermen als het ooit om reparatie vervoerd moet worden naar een reparateur. Een product dat beschadigd bij de reparateur wordt ontvangen en dat door de gebruiker in een andere verpakking dan het oorspronkelijke is opgestuurd, zal worden gerepareerd en op de juiste manier ingepakt en vervoerd worden op kosten van de gebruiker.

INLEIDING

Gefeliciteerd met de aanschaf van uw **athena** TECHNOLOGIES® luidsprekers! Het gedeponeerde handelsmerk technologie van hoge fabriekskwaliteit maakt het voor u mogelijk om voor jarenlang van de meest natuurlijke en nauwkeurige muziekweergave te genieten. Het advies dat u in deze handleiding vindt is er om u te helpen bij het tot een maximum brengen en het behouden van de hoogste prestaties en zodoende uw luisterplezier te vergroten. Neemt u alstublieft de tijd om alle instructies van deze handleiding door te lezen om er zeker van te zijn dat uw systeem goed is geïnstalleerd en op de juiste manier werkt.

INWERKING PERIODE

Wij raden aan om niet toe te geven aan de verleiding om de **athena** TECHNOLOGIES® luidsprekers tot hun volle capaciteit te spelen of om kritische staanplaatsen of luisterplekken uit te proberen totdat ze helemaal ingewerkt zijn. Het proces moet ongeveer een afspelen periode van 50 tot 100 uur duren. Dit kan efficiënt en effectief gebeuren door middel van het aanzetten van de compact disk speler op Repeat, terwijl u een CD van groot luisterbereik op normaal luisterniveau afspeelt.

ACHTERGRONDINFORMATIE OVER HET athena TECHNOLOGIES® BEDRIJF

athena TECHNOLOGIES® is de nieuwste divisie van Audio Products International Corp., ook wel als "API" bekend in de industrie. Een in 1975 opgerichte Canadees bedrijf, API is een moderne vestiging dat 165.000 vierkante voet aan onderzoek, ontwikkeling en fabricatie ruimte telt. Het API bedrijf is gevestigd in Toronto, Canada. API is één van de grootste luidsprekerfabrikant in de wereld, leverancier in meer dan zestig landen over de hele wereld. Een talentvolle, onderzoek- en ontwikkelingsteam maakt gebruik van geavanceerde computer ontwerp technieken en gesofisticeerde meettechnieken in een doorgaand ontwikkelingsprogramma naar nieuwe en betere akoestische technieken. Dit onderzoek is gebaseerd op een jarenlang voortrekker onderzoekwerk in psychoakoestische onderzoek in samenwerking met de Canadese nationale onderzoeksraad ["National Research Council" (NRC)], om luidsprekers te ontwerpen die hoge geluidskwaliteit uitvoeren in een typische huiskamer omgeving. Uitgebreid onderzoek naar alle aspecten van een luidspreker is geanalyseerd en geëvalueerd voordat er aan een ontwerp wordt begonnen, een concept dat we als een benaderingswijze van het volledige ontwerp beschouwen. Deze methode zorgt ervoor dat de beste componenten en materialen gebruikt en uitgeprobeerd worden door geavanceerde fabricatie en kwaliteitscontroles om voor een uitzonderlijke prestatie te zorgen dat beter is dan luidsprekers die vele malen de prijs van deze kosten.

PFLEGE DER BOXEN

Ausführung und äußere Verarbeitung der Boxen sind das Ergebnis von sehr viel Sorgfalt und handwerklicher Kunstfertigkeit. Zur Pflege sollten Sie in regelmäßigen Abständen mit einem trockenen Tuch Staub oder Fingerabdrücke abwischen. Bitte keine Papierhandtücher oder anderes schmirgelartiges Material verwenden, da dies die Politur beeinträchtigen könnte.

HINWEIS - Bitte Verpackungsmaterial der **athena TECHNOLOGIES®** Lautsprecher aufbewahren, damit sie im Falle eines Umzuges oder Versandes zur Reparatur an einen Kundendienst geschützt sind. Produkte, die beschädigt in einem Service-Center ankommen und vom Endverbraucher nicht in der Original-Verpackung verschickt wurden, werden auf Kosten des Endverbrauchers repariert und für den Rückversand ordnungsgemäß verpackt.

PLATZIEREN DES SUBWOOFERS UND DER LAUTSPRECHER - (SIEHE ABBILDUNGEN 1 UND 2)

Platzieren der MS Frontlautsprecher

Um eine optimale Stereowiedergabe zu garantieren, sollten der linke und der rechte Lautsprecher im gleichen Abstand zu den Seitenwänden aufgestellt sein. Ist die Entfernung der beiden Lautsprecher zum Hörer sehr verschieden, können Klangbild bzw. Stereowiedergabe negativ beeinflusst werden. Der ideale Standort liegt dann vor, wenn die Lautsprecher im gleichen Abstand zum Hörer platziert sind.

Eine allgemeine Regel beim Aufstellen von Lautsprechern besagt, dass der Abstand zwischen Lautsprecher und Hörer ungefähr ein einhalb mal so groß sein soll wie der zwischen den Lautsprechern. Wenn die Lautsprecher im Idealfall z.B. ein Minimum von 1,8 m voneinander platziert sind, dann wäre der beste Hörstandort 2,4 m entfernt.

Platzieren des MC Center-Lautsprechers

Der Center-Lautsprecher sollte bis zu 60% des meist aus Dialogen bestehenden Soundtracks eines Films wiedergeben. Damit der Effekt erhalten bleibt, als höre man, wie gerade gesprochen wird, sollte der MC Lautsprecher genau in der Mitte zwischen den beiden linken und rechten Frontlautsprechern über oder unter dem Fernseher aufgestellt werden. Achten Sie darauf, dass die vordere Abschirmung des MC für optimale Schalleffekte bündig mit der Vorderseite des Fernsehers abschließt.

Platzieren der MS Surround-Lautsprecher

Die Surround-Lautsprecher können an verschiedenen Standorten aufgestellt werden. Die genaue Position der Surround-Lautsprecher ist raumbedingt. Sie hängt davon ab, wie groß der Raum ist, wie die Wände verlaufen und wo das Lautsprecherkabel am besten verlegt werden kann.

In den meisten Fällen werden Surround-Lautsprecher wie folgt aufgestellt:

Vor seitlichen Wänden - Um für eine Aufstellung an den Seitenwänden die Gegebenheiten eines Raumes maximal auszunutzen, sollten die Lautsprecher in der Nähe und geringfügig hinter dem Haupthörbereich in einer Höhe von ungefähr 1,8 m platziert werden.

Vor hinteren Wänden - Um für eine Aufstellung an den hinteren Wänden die Gegebenheiten eines Raumes maximal auszunutzen, sollten die Lautsprecher so platziert werden, dass sie den Haupthörbereich umgeben und den vorderen Teil des Raumes anvisieren. Sie sollten in einer Höhe von ungefähr 1,8 m und im Idealfall in einer Entfernung von 1,8 m zueinander installiert werden.

Installation an der Decke - Die MS Lautsprecherkonsole ist ebenso für die Installation an der Decke vorgesehen und dies kann die Lösung vieler Probleme sein, die mit dem Bemühen um eine optimale Aufstellung verbunden sind. Platzieren Sie die Lautsprecher so, dass sie leicht nach rückwärts neigen und auf den Hör- und Sitzbereich abstrahlen.

Wenn Sie diese Grundregeln befolgt haben, sollten die Lautsprecher den Hörbereich umgeben und somit das Erleben eines raumfüllenden „Surround Sound“ ermöglichen. Diese allgemeinen Anleitungen sollten im Einzelfall angepasst werden, um den jeweiligen Gegebenheiten eines Raumes Rechnung zu tragen.

Platzieren des M225 Aktivsubwoofers

In der Regel kann der M225 Subwoofer überall im Hörbereich eines Raumes aufgestellt werden. Die wechselseitigen Beziehungen zwischen dem Subwoofer und den akustischen Eigenschaften des Raumes haben jedoch Einfluss auf die allgemeine Klangwiedergabe der Bässe. Platzieren Sie zunächst den Subwoofer in der Nähe einer Zimmerecke oder an einer Wand. Das garantiert Ihnen ein Maximum an Leistung, kann jedoch ein Dröhnen der Bässe zur Folge haben. Rücken Sie dann nach und nach den Subwoofer von der Wand bzw. der Ecke weg, bis Sie den Platz finden, der maximale Leistung ohne Dröhneffekt bietet. Auf jeden Fall ist es wichtig, einen Mindestzwischenraum von circa 10 cm zwischen dem Lautsprecher und den Wänden oder Möbeln des Raumes zu lassen.

ANSCHLUSS DES SUBWOOFERS UND DER LAUTSPRECHER

Achtung - * Audio/Videosystem ganz ausschalten, bevor der Subwoofer angeschlossen wird. Nichtbefolgen kann eventuell Schaden für Ihre Anlage nach sich ziehen.

ANSCHLUSS DER LAUTSPRECHER (SIEHE ABBILDUNG 3)

Auf der Rückseite Ihrer **athena TECHNOLOGIES®** MS und MC Lautsprecher befinden sich rote und schwarze Federkontakt-Stecker. Schließen Sie mit normalem Lautsprecherkabel einen Kanal Ihres Systems nach dem anderen an. Fangen Sie mit Ihrem Receiver an. Verbinden Sie zunächst den positiven (RED+) Anschluss am Receiver mit dem positiven Anschluss (RED+) am Lautsprecher. Verbinden Sie danach den negativen (BLACK-) Anschluss am Receiver mit dem negativen Anschluss (BLACK-) am Lautsprecher. Nehmen Sie sich einen Kanal nach dem anderen vor, bis alle Lautsprecher ordnungsgemäß angeschlossen sind. Achten Sie dabei darauf, dass positive Anschlüsse mit positiven und negative Anschlüsse mit negativen und dass die richtigen Lautsprecher mit den richtigen Kanälen verbunden werden.

HINWEIS - Wenn aus Versehen die Kabel anders angeschlossen werden (z.B. rot an schwarz), kann sofort ein Klangverlust Ihres Systems bemerkt werden. Ist dies der Fall, spricht man davon, dass das System nicht in Phase verkabelt ist. In einem solchen Fall sollten Sie die Verkabelung überprüfen und gegebenenfalls ein zweites Mal vornehmen.

ANSCHLUSS DES M225 SUBWOOFERS

Bei der Tiefpegelmethode benutzen Sie den RCA Subwooferausgang eines Receivers. (Empfohlen)

Hierbei schließen Sie unter Verwendung eines Kabels mit Cinch (RCA)-Steckern den Subwooferausgang Ihres Receivers an den Subwoofereingang auf der Rückseite des Subwoofers an. Lesen Sie bitte nachfolgenden Abschnitt „Subwoofer-Regelungen“, um sicher zu stellen, dass alle Einstellungen korrekt vorgenommen sind.

Bei der Hochpegelmethode benutzen Sie die üblichen Anschlüsse für Lautsprecher eines Receivers (für Receiver ohne Subwooferausgänge).

Bei dieser Methode können Sie normales Lautsprecherkabel benutzen. Verbinden Sie mit einem Paar Lautsprecherkabel (einer linken und einer rechten Leitung) die Ausgangsklemmen der Frontlautsprecher Ihres Receivers mit den Eingangsklemmen Ihres M-255 Subwoofers. Hat Ihr Receiver zwei Paar Klemmen für Frontlautsprecher (Lautsprecher A und B), sollten Sie die Klemmen für Lautsprecher B benutzen. Die Klemmen für Lautsprecher A sollten für den Anschluss der Frontlautsprecher dienen.

EINSTELLEN UND FEINEINSTELLEN DES SUBWOOFERS

SUBWOOFER-REGELUNGEN

Basspegelregelung

Mit dieser Regelung kann der Ausgangspegel des **athena TECHNOLOGIES®** M-255 Subwoofers angesteuert werden. Sie sollte zum Abstimmen des Pegels des Subwoofers auf den der Hauptlautsprecher benutzt werden.

Vertrauen Sie Ihrem Gespür, aber versuchen Sie eine neutrale Balance einzuhalten und vermeiden Sie Schlag- oder Dröhneffekte.

HINWEIS - Die Basspegelregelung dient zum Einstellen der Balance zwischen dem Subwoofer und den Hauptlautsprechern und sollte nicht als Ersatz für die Regelung der Bässe oder der Lautstärke auf Ihrem Verstärker oder Receiver benutzt werden.

FÜR ANSCHLUSS DER LAUTSPRECHER (SIEHE ABBILDUNGEN 4 – 8)

GARANTIE FÜR DIE USA UND KANADA

(Siehe Rückseite)

GARANTIE AUSSERHALB DER USA UND KANADAS

Die gesetzlichen Bestimmungen in bezug auf die für dieses Produkt gegebene Garantie können je nach Land verschieden sein. Erkundigen Sie sich bei Ihrem Fachhändler nach den genauen Einzelheiten einer BEGRENZTEN GARANTIE, die in Ihrem Land gilt.

athena TECHNOLOGIES®, SCT™ und **Create Your Sound™** sind Warenzeichen der Audio Products International Corp. **Dolby™**, **Dolby Pro-Logic™** und **Dolby Digital™** sind Warenzeichen von Dolby Laboratories Licensing. **DTS™** ist ein Warenzeichen von Digital Theater Systems Inc.

VIGTIGE SIKKERHEDSREGLER BØR LÆSES OMHYGGELIGT!

Advarsel: For at undgå risiko for elektriske stød, anbringes det brede ben på stikket i den brede del af stikkontakten. Sæt stikket helt ind. Advarsel: Enheden er stadig tilsluttet elnettet, selv om den er slukket.

Læs vejledningen: De bør læse alle sikkerheds- og brugervejledninger, før enheden tages i brug.

Gem vejledningen: Sikkerheds- og brugervejledninger bør opbevares for fremtidigt brug.

Ret Dem efter advarslerne: Man bør rette sig efter alle advarsler på enheden og i brugervejledningen.

Følg anvisningerne: Alle anvisninger på betjening og anvendelse bør følges.

Rengøring: Tag ledningen ud af stikket før rengøring. Brug ikke flydende eller aerosol rensedmidler, kun en fugtig klud.

Ekstraudstyr: Brug ikke ekstraudstyr, der ikke er godkendt af fabrikanten af enheden. Det kan være ødelæggende.

Vand og fugtighed: Brug ikke enheden i nærheden af vand. Udsæt ikke enheden for vand, der kan dryppe eller sprøjte på den. Sørg for, at der ikke anbringes beholdere med væske på enheden.

Ventilation: Åbningerne i kabinettet er til ventilation. De sikrer også pålidelig drift og beskytter mod overophedning. Derfor må disse åbninger ikke blokeres eller dækkes, f.eks. ved at man anbringer enheden på en seng, sofa eller lignende overflade. Enheden bør ikke anbringes i et indbygget realsystem, medmindre der er tilstrækkelig ventilation og fabrikantens anvisninger i øvrigt følges.

Strømforsyning: Enheden bør kun tilsluttes den strømtype, der er angivet på etiketten. Hvis De ikke ved, hvilken strømforsyning Deres hjem har, kan De kontakte elværket.

Jordforbindelse eller polarisation: Enheden kan have et polariseret vekselstrømsstik. Som en sikkerhedsforanstaltning passer dette stik passer kun ind i kontakten på en måde. Hvis stikket ikke kan sættes i, kan De prøve at vende det. Hvis stikket stadig ikke passer, må De ringe efter en elektriker, der kan udskifte stikket. Omgå ikke den sikkerhed, man opnår, ved anvendelse af et polariseret stik.

Beskyt netledningen: Ledninger bør trækkes, så man ikke kan komme til at træde på dem, eller så de kan blive klemt af ting, der anbringes på eller op mod dem. Man skal især være opmærksom på ledninger ved stik, dæser, og det sted de kommer ud af enheden.

Overbelastning: Stik i vægge og forlængerledninger bør ikke overbelastes, da det kan give elektriske stød.

Ting og væske: Stik aldrig ting ind i enheden gennem åbningerne. De kan komme i kontakt med farlige strømførende dele eller forårsage en kortslutning, der kan resultere i brand eller elektriske stød. Undgå at spilde nogen form for væske på enheden.

Reparation: Prøv ikke selv at reparere enheden. Åbning eller fjernelse af paneler kan udsætte Dem for farlige spændinger eller andre faremomenter. Alle reparationer bør udføres af en fagmand.

Varme: Enheden bør anbringes i god afstand fra varmekilder såsom radiatorer, varmeriste, ovne eller andre enheder, der producerer varme (f.eks. forstærkere).

Perioder, hvor enheden ikke bruges: Enhedens netledning bør tages ud af stikket, når enheden ikke bruges i lang tid.

Skader, der skal repareres: Enheden bør repareres af en fagmand, når

- Netledningen eller stikket er blevet beskadiget.
- Noget er faldet ned på enheden, eller der er spildt væske ned i den.
- Enheden har været udsat for regn.
- Enheden ikke virker normalt, eller der er store ændringer i den lydæssige kvalitet.
- Enheden er blevet tabt, eller panelerne er blevet beskadigede.
- Enheden ikke virker normalt, selv om brugervejledningen følges.

BEMÆRK: Denne enhed er blevet afprøvet og fundet at overholde grænserne for en klasse B digital enhed ifølge stk. 15 i FFC regulativerne. Disse regulativer er givet, så de yder en rimelig beskyttelse mod skadelig interferens ved privatinstallation. Enheden udvikler, bruger og kan udsende radiofrekvens energi. Den kan, hvis den ikke installeres og bruges i overensstemmelse med anvisningerne, skabe skadelig interferens for radiokommunikation. Der er imidlertid ingen garanti for, at der ikke kan opstå interferens ved specielle installationer. Hvis enheden skaber skadelig interferens for radio- eller tv-modtagelsen, hvilket man kan opdage ved at tænde og slukke for enheden, opfordres brugeren til at fjerne interferensen ved en eller flere af de følgende forholdsregler:

- Drej eller flyt modtagerantennen.
- Førøg afstanden mellem enheden og modtageren.
- Sæt enheden i en stikkontakt, der er på en anden sikring end den, modtageren er tilsluttet.
- Spørg forhandleren eller en erfaren radio/tv tekniker til råds.



Tablen med et pilespidslyns i en ligesidet trekant skal gøre brugeren opmærksom på tilstedeværelsen af uisolerede "farlig spænding" inde i enheden. Spændingen kan være så stor, at den udgør en fare for elektrisk stød.



Udråbstegnet i en ligesidet trekant skal gøre brugeren opmærksom på, at der findes vigtige betjenings- og vedligeholdelsesinstruktioner (service) i den vejledning, der kommer med enheden.

Giv Dem tid til at læse alle instruktionerne i denne brugervejledning, så De kan være sikker på, at Deres system er korrekt installeret, og at det fungerer rigtigt. Gem venligst kassen og pakkematerialet til enheden, så det kan bruges, hvis enheden skal sendes til reparation på et service center. Enheder, der modtages i beskadiget stand på service centeret, og som ikke er sendt i den originale pakning, vil på kundens regning blive repareret, renoveret og rigtigt emballeret for returnering.

INDLEDNING

Tillykke med Deres nye højttalere fra **athena TECHNOLOGIES**®. Varemærket teknologi og en produktion, der lægger vægt på kvalitet, vil sikre, at De i mange år frem i tiden kan nyde en naturlig og akkurat musikgenivelse. I denne vejledning tilbyder vi Dem nogle gode råd, der kan hjælpe Dem til at opnå og vedligeholde toppræstation og dermed Deres nydelse, når De lytter. Giv Dem venligst tid til at læse alle instruktionerne i denne vejledning, så De er sikker på, at Deres system er korrekt installeret og fungerer rigtigt.

INDKØRINGSPERIODE

Vi råder Dem på det kraftigste til at modstå fristelsen til at spille **athena TECHNOLOGIES**® højttalerne med den fulde kapacitet, eller til at eksperimentere med opfindsomme placeringer og aflytningsmuligheder, før højttalerne er "kørt til". Det tager ca. 50 til 100 timers spilletid. Det gøres lettest ved, at De sætter Deres CD maskine på "gentag", og afspiller en CD med et bredt dynamisk lydbillede på normalt lytteniveau.

BAGGRUNDEN FOR FIRMAET BAG athena TECHNOLOGIES®

athena TECHNOLOGIES® er den nyeste afdeling inden for Audio Products International Corp., der inden for industrien er kendt som "API". Firmaet er canadisk, og det blev startet i 1975. API fabrikken er et moderne 15.500m² forsknings- og fabriktionsanlæg, der ligger i Toronto, Canada. API er en af verdens største fabrikanter af højttalere, og vi eksporterer vore højttalere til mere end 60 lande. En talentfuld gruppe af forskere og udviklingsfolk anvender avanceret computer-baseret design og raffineret måleteknik i en stadig søgen efter ny og bedre akustisk teknologi. Denne forskning er baseret på årevis af banebrydende psyko-akustisk forskning, der udføres i samarbejde med det canadiske "National Research Council" (NRC), i et forsøg på at fremstille højttalere, der kan yde toppræstation i et typisk hjemmemiljø. Omfattende undersøgelser af alle højttalerens komponenter analyseres og bedømmes, før designstadiet påbegyndes. Det kalder vi en holistisk metode. Den garanterer, at de bedste komponenter og materialer bliver fremstillet og afprøvet med avanceret fremstillings- og kvalitetskontrol teknik, så der sikres en enestående ydelse, der er bedre end den, man får fra langt dyrere højttalere.

KRAV TIL FORSTÆRKEREN

athena TECHNOLOGIES® Micra serien er designet, så den er uhyre effektiv. Hele serien er normeret til 8 ohm, hvilket gør det muligt at bruge næsten alle de forstærkere og modtagere, der findes på markedet. De fleste forstærkere med en ydelse på 20-100 watt per kanal kan effektivt forsyne **athena TECHNOLOGIES**® højttalerne.

ADVARSEL: Hvis en forstærker eller modtager overbelastes, bliver den resulterende forvrængning i realiteten mange gange større end den nominelle effekt. Forvrængning af en overbelastet forstærker kaldes "Clipping", et fænomen der er let genkendeligt på en ulden, forvrænget lyd. Clipping kan skade en højttaler. Styrkekontrollen på de fleste forstærkere og modtagere er logaritmisk, hvilket betyder, at fuld styrke kan opnås, når styrkekontrollen kun er drejet halvvejs op. Indstilling af loudness (lavniveau-frekvenskompensation), diskant og bas knapperne forøger ydelsen et godt stykke over det angivne niveau. Garanti på Deres højttalere gælder derfor ikke, hvis spolerne er brændt eller beskadigede på grund af overbelastning eller clipping.

VEDLIGEHOLDELSE AF KABINETTET

Vi har været meget omhyggelige og anvendt de bedste håndværkere, da vi konstruerede og byggede kabinettet. Støv og fedtede fingre fjernes nu og da med en tør, blød klud. Brug ikke køkkenrullen eller andre materialer, der kan ridse overfladen.

BEMÆRK: Gem venligst både kasse og pakkemateriale til **athena TECHNOLOGIES®** højttalerne for at beskytte dem, hvis de på et tidspunkt skal flyttes eller sendes til et servicecenter. Enheder, der modtages i beskadiget stand på et servicecenter, og som ikke er sendt i den originale emballage, vil på kundens regning blive repareret, renoveret og forsvarligt emballeret for returnering.

ANBRINGELSE AF HØJTTALER OG SUBWOOFER (SE TEGNING 1 OG 2)

Anbringelse af MS fronthøjttalere

For at opnå den bedste stereolyd bør højre og venstre højttaler anbringes med lige stor afstand til de respektive sidevægge. Hvis afstanden fra den ene højttaler til lytteren er meget forskellig fra den anden, kan det have indvirkning på lyden og stereovirkningen. Det er derfor ideelt, hvis højttalerne anbringes med samme afstand til lytteren.

Tommelfingerreglen for placering af højttalerne er, at afstanden mellem højttaleren og lytteren skal være ca. 1,5 gange afstanden mellem højttalerne. Et eksempel: Hvis højttalerne er anbragt med 1,8 m afstand (det absolutte minimum), vil den bedste lytteposition være i en afstand på 2,4 m.

Anbringelse af MC centerkanalhøjttaler

En centerkanal forventes at gengive ca. 60% af en films lydspor, hvoraf det meste er dialog. For at bibeholde fornemmelsen af, at stemmen kommer fra skuespillerens mund, bør MC anbringes centralt mellem højre og venstre hovedkanal og placeres over eller under fjernsynet. For at opnå størst mulig spredning bør man kontrollere, at forkanten af højttaleren er på linje med forkanten af fjernsynet eller kabinettet.

Anbringelse af MS surround højttalere

Surround højttalere kan anbringes mange forskellige steder. Placeringen bestemmes normalt af rummets proportion, d.v.s. hvor vægge og rummets afgrænsning tilfældigvis findes, og hvor det er lettest at trække en højttalerledning.

De mest almindelige placeringer for surround højttalere er:

Sidevægge: Man opnår det bedste resultat ved en placering på en sidevæg, hvis højttalerne anbringes ved siden af og lidt bag det foretrukne lytteområde i en højde af ca. 180 cm.

Bagvægge: På en bagvæg anbringes højttalerne på hver side af lytteområdet, så de vender ud mod rummet. De bør anbringes i en højde af ca. 180 cm., og ideelt skal afstanden mellem dem være ca. 180 cm.

Loftmontering: MS højttaleres beslag er udformet, så det også kan anvendes til montering i loftet, hvilket kan løse mange installationssproblemer. Anbring højttalerne bag ved og pegende ned mod lytteområdet.

Hvis De har fulgt disse anvisninger, er der højttalere rundt om Deres lytteområde, så De får en dækkende "surround" lydgenivelse. Disse grundregler kan tilpasses møbleringen i Deres miljø.

Anbringelse af M225 aktiv subwoofer

En M225 subwoofer kan stort set anbringes hvor som helst i rummet. Dog vil samspillet mellem subwooferen og rummets akustik have nogen indvirkning på bassens totale lydbillede. Begynd med at anbringe subwooferen nær ved et hjørne eller op mod en væg. Det vil give den maksimale baseeffekt, men det kan også give en buldrende baslyd. Flyt subwooferen trinvis væk fra væggen eller hjørnet, og find det sted, der giver den maksimale baseeffekt uden bulder. Det er vigtigt, at der er mindst 10 cm. afstand fra subwooferen til væggen eller møbler.

TILSLUTNING AF HØJTTALERE OG SUBWOOFER

Advarsel: * Afbryd al strømforsyning til audio/video systemet, før installationen påbegyndes. Undladelse heraf kan resultere i eventuel beskadigelse af systemet.

TILSLUTNING AF HØJTTALERE (SE TEGNING 3)

Bag på **athena TECHNOLOGIES®** MS og MC højttalerne er der røde og sorte tilslutningsklemmer. Ved hjælp af en standard højttalerledning tilsluttes systemet med en kanal ad gangen. Begynd med modtageren. Forbind ledningen fra den positive (RØDE+) klemme på modtageren til den positive (RØDE+) klemme på højttaleren. Forbind den negative (SORTE-) klemme på modtageren til den negative (SORTE-) klemme på højttaleren. Gentag dette med en kanal ad gangen, indtil alle højttalerne er rigtigt tilsluttet. Vær omhyggelig med at få positive og negative til at passe sammen og med at tilslutte den rigtige højttaler til den rigtige kanal.

BEMÆRK: Hvis De kommer til at vende en af forbindelserne (f.eks. rød til sort), vil De lægge mærke til, at systemet i høj grad mangler bas. Det kaldes at tilslutte systemet "ude af fase". Hvis det sker, kontrolleres tilslutningen og ændres, hvor det er nødvendigt.

TILSLUTNING AF M225 SUBWOOFER

Brug af lav-niveau RCA subwoofer udgangen på modtageren anbefales.

Træk en enkel RCA til RCA forbindelsesledning fra subwoofer udgangen på modtageren til RCA subwoofer indgangen bag på subwooferen. Læs venligst afsnittet om kontrolknapper på subwooferen, så De er sikker på, at alle kontrolknapperne står rigtigt til dette formål.

Brug af høj-niveau højttalerforbindelser. (for modtagere uden subwoofer udgangs stik)

Med normal højttalerledning forbinder man et par (højre og venstre) højttalerledninger fra modtagerens fronthøjttaler udgangsklemmer til højttaler indgangsklemmerne på M/225 subwooferen. Hvis De har to sæt fronthøjttaler klemmer på modtageren (højttaler A og B), bruges B-højttalerens klemmer. A-højttalerens klemmer skal bruges til fronthøjttalerne.

INDSTILLING OG KALIBRERING AF SUBWOOFER

SUBWOOFERENS KONTROLKNAPPER

Indstilling af basniveau

Denne drejeknap justerer **athena TECHNOLOGIES®** M225 subwooferefs udgangs niveau. Den bruges til at afbalancere subwooferefs og hovedhøjttalernes niveau. Juster volumenkontrollen, som De synes bedst, men forsøg at bibeholde en neutral balance uden overdreven eller buldrende basgenivelse.

BEMÆRK: Basniveau kontrolknappen er beregnet til at justere balancen mellem subwooferen og hovedhøjttalerne, og den bør ikke bruges som en erstatning for bas og loudness kontrollen på forstærkeren eller modtageren.

OPLYSNINGER OM INSTALLATION AF HØJTTALERE (SE TEGNINGERNE 4 TIL 8)

GARANTI FOR USA OG CANADA

(Se bagsiden)

GARANTI UDEN FOR USA OG CANADA

Lovgivning om varegaranti kan være forskellig fra land til land. Spørg Deres lokale forhandler om enkelthederne i den BEGRÆNSEDE GARANTI, der gælder i Deres land.

athena TECHNOLOGIES®, SCT™ og **Create your Sound™** er varemærker tilhørende Audio Products International Corp. "Dolby", "Dolby Pro-Logic" og "Dolby Digital" er varemærker tilhørende Dolby Laboratories Licensing. "DTS" er et varemærke, der tilhører Digital Theater Systems Inc.